

aiwa

SC-UC78

ACTIVE SPEAKER SYSTEM
SISTEMA DE ALTAVOCES ACTIVOS
SYSTÈME D'ENCEINTES ACTIVES

OPERATING INSTRUCTIONS
MANUAL DE INSTRUCCIONES
MODE D'EMPLOI

OWNER'S RECORD

For your convenience, record the model number and serial number (you will find them on the rear of your set) in the space provided below. Please refer to them when you contact your AIWA dealer in case of difficulty.

Model No.

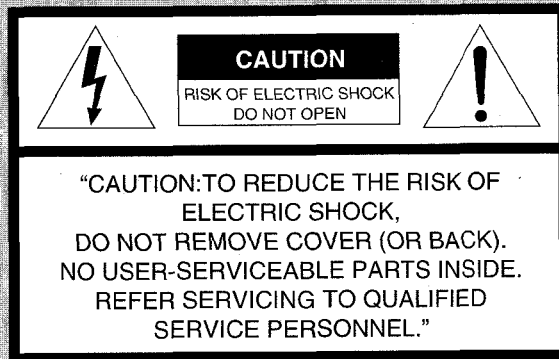
Serial No.

For assistance and information,
call toll free 1-800-BUY-AIWA.

(United States and Puerto Rico)

WARNING

To reduce the risk of fire or electric shock, do not expose this appliance to rain or moisture.



Explanation of Graphical Symbols:



The lightning flash with arrowhead symbol, within an equilateral triangle, is intended to alert the user to the presence of uninsulated "dangerous voltage" within the product's enclosure that may be of sufficient magnitude to constitute a risk of electric shock to persons.



The exclamation point within an equilateral triangle is intended to alert the user to the presence of important operating and maintenance (servicing) instructions in the literature accompanying the appliance.

PRECAUTIONS

- The unit should be situated so that its location or position does not interfere with the heat ventilation openings around the right speaker and sound pressure ventilation on the rear of the left speaker.
Allow 15 cm (6 in.) clearance from the rear and the top of the unit, and 5 cm (2 in.) from each side.
- Do not use the unit in places which are extremely hot, cold, dusty or humid. In particular, do not keep the unit:
 - in a high humidity area such as a bathroom
 - near a heater
 - in an area exposed to direct sunlight (e.g., inside a parked car, where there could be a considerable rise in temperature)
- Keep cassette tapes, magnetic cards and other magnetically recorded materials away from the speakers as the recorded information may be erased or noise may occur on the cassette tapes.

Using the system near a TV set

- If the TV picture is distorted, turn off the power of the TV set, and after 15 to 30 minutes turn it on again. If there seems to be no improvement, move the system further away from the TV set.
- Be sure not to place magnets or objects using magnets, such as audio racks, toys etc. near the TV set. These may cause magnetic distortion to the picture.

Safety

- When disconnecting the AC cord, pull it out by the AC power plug. Do not pull the cord itself.
- If you are not going to use the system for a long period of time, disconnect the AC cord.

Should any problem occur, disconnect the AC cord and refer servicing to qualified personnel only.

- Windows®95 and Windows®98 are the trademarks of Microsoft Corporation registered in the US and other countries.
- Company and product names mentioned herein are the trademarks or registered trademarks of their respective owners.

■ FCC Part 15B, Class B FCC NOTICE

This equipment has been tested and found to comply with the limits for a Class B digital device, pursuant to Part 15 of the FCC Rules. These limits are designed to provide reasonable protection against harmful interference in a residential installation.

This equipment generates, uses, and can radiate radio frequency energy and, if not installed and used in accordance with the instructions, may cause harmful interference to radio communications.

However, there is no guarantee that interference will not occur in a particular installation. If this equipment does cause harmful interference to radio or television reception, which can be determined by turning the equipment off and on, the user is encouraged to try to correct the interference by one or more of the following measures:

- Reorient or relocate the receiving antenna.
- Increase the separation between the equipment and receiver.
- Connect the equipment into an outlet on circuit different from that to which the receiver is connected.
- Consult the dealer or an experienced radio/TV technician for help.

CAUTION

Modifications or adjustments to this product, which are not expressly approved by the manufacturer, may void the user's right or authority to operate this product.



TABLE OF CONTENTS

PRECAUTIONS	2
ABOUT USB	3
FEATURES	4
NAMES OF PARTS	5
CONNECTION AND SETTINGS	6
Before connecting the speakers to your PC	6
Connecting the speakers	8
INSTALLING THE USB DEVICE DRIVERS	9
Verifying installation	11
If the USB port does not work	12
When the Universal Serial bus controller is not displayed or when the device driver installation will not begin	13
USING THE SPEAKERS	14
OPERATION	15
(1) Using the USB port for audio	15
(2) Playing music CDs using the USB port	17
TROUBLESHOOTING	18
CARE	18
SPECIFICATIONS	19

ABOUT USB

USB is an abbreviation of Universal Serial Bus. A USB is a high speed interface for easily connecting a PC and peripheral devices.

The USB has the following features.

- With one USB cable, various peripherals can be connected.
- Data transfer speeds as high as 12 Mbps are possible.
- Peripherals can be plugged in even while the PC is on (hot plug in).
- Using a USB hub, as many as 127 peripherals can be plugged into a single PC.

Requirements for connecting these speakers to a PC via a USB

To connect these speakers to a PC via a USB, a PC with a USB port and Windows[®] 98 is required. The USB port must be properly configured. For more information, ask your computer dealer or manufacturer whether or not USB audio is supported by your computer.

Notes regarding the use of these speakers with a USB

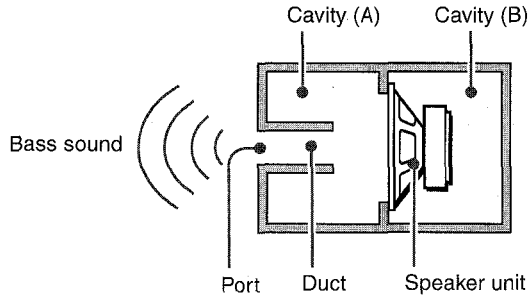
- When these speakers are connected to a PC by a USB, use the included USB cord or a shielded-type (high speed type) USB cord.
- After the speakers are connected to the PC, it will take the PC about ten seconds to recognize the speakers. Until the speakers are recognized, avoid unplugging the USB cord or turning off the speakers.

En
(English)

FEATURES

- Equipped with both USB and analog audio inputs
- **Dynamic Bass system**
- **QSOUND system**
- **Front 180° speaker system**
- **High power sound of 5.5 W + 5.5 W speakers and 11 W built-in powered subwoofer**

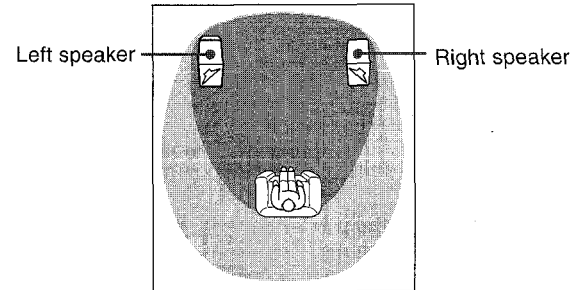
<Dynamic Bass system>



The subwoofer adopts a Dynamic Bass System in which port, duct and air cavity (A) compose an acoustic bandpass filter in front of air cavity (B). By virtue of this structure, the bass reproduction limit is extended and sounds higher than middle range frequencies are reduced. This makes it possible for the unit to reproduce powerful bass sound.

<QSOUND system>

The QSOUND system is a front surround system that produces virtual reality sounds (stereoscopic sound field). This is achieved by processing the directional components of sounds with the QSOUND processor.



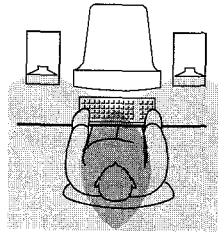
■ : Sound field without QSOUND effect
▨ : Sound field with QSOUND effect

NAMES OF PARTS

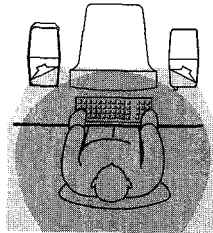
<Front 180° speaker system>


This speaker system features the Front 180° system with unidirectional speakers pointed inward at angles of 45°. You can get an optimal stereo effect not only directly in front of the speakers but also when off the center line between the speakers.

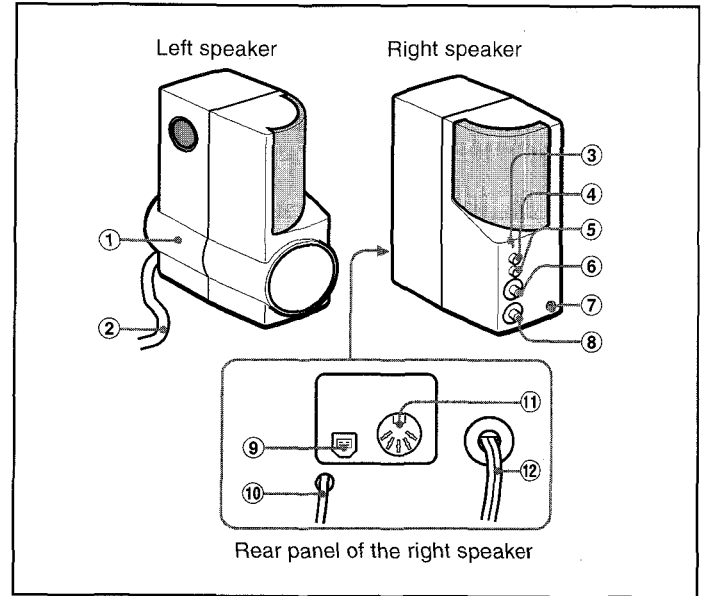
Stereo effect with a conventional speaker system





Stereo effect with Aiwa Front 180° speaker system



 : Stereo listening area



- | | |
|---|---------------------------------------|
| ① Built-in subwoofer | ⑦ Ω (headphones) jack |
| ② Speaker cord | ⑧ SUBWOOFER volume control |
| ③ POWER indicator | ⑨ USB port |
| ④ POWER switch ( ON /  STANDBY) | ⑩ INPUT PHONES (input) cord |
| ⑤ QSOUND button | ⑪ L SP OUT (left speaker output) jack |
| ⑥ VOLUME control | ⑫ AC cord |

CONNECTION AND SETTINGS

Before connecting the speakers to your PC

Before connecting the speakers to your PC through a USB port, verify that the USB port is properly configured.

- 1 Turn on your PC and wait for Windows®98 to start.
- 2 Click on the Start button and select the Control Panel (Fig. 1).

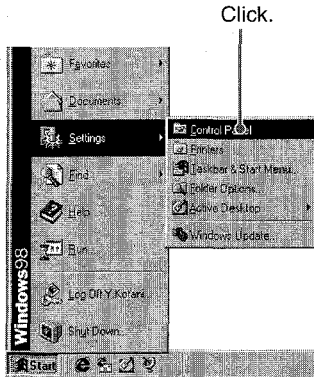


Fig. 1

- 3 Double click on the System icon (Fig.2).

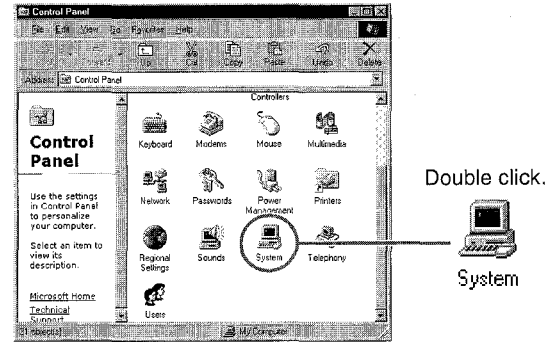


Fig. 2

- 4 Click on the Device Manager tab in System Properties (Fig. 3).

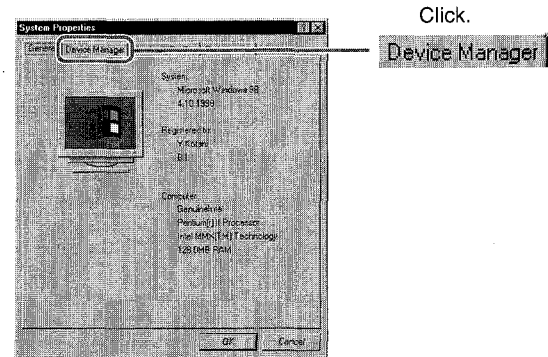


Fig. 3

- 5 Click on the [+] to the left of Universal serial bus controller and verify that USB Universal Host Controller and USB Root Hub are displayed (Fig. 4).

If these two drivers are not displayed, see page 12, "If the USB port does not work."

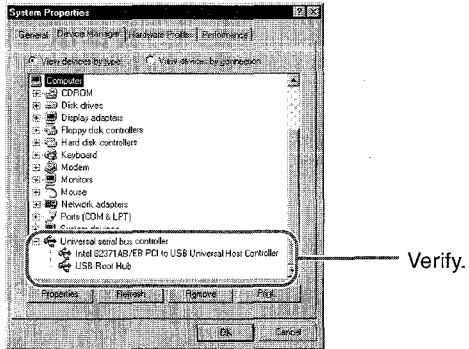
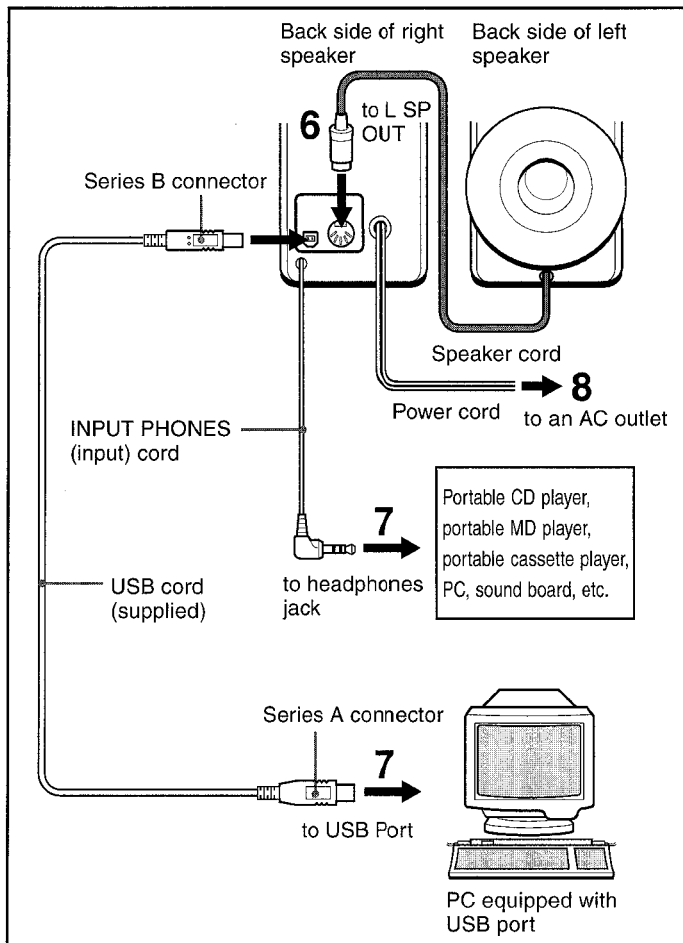


Fig. 4



Connecting the speakers

NOTE

To use the USB port, it must be configured by the computer. Connect the speakers to the USB port after making sure that the port is properly configured, as shown on page 6.

6 Connect the left speaker to the right speaker.

- Do not connect a cord other than the speaker cord from the left speaker to the L SP OUT jack of the right speaker; otherwise these speakers may be damaged.
- Connect the speaker cord before plugging the power cord into an AC outlet.

7 Connect the right speaker to your PC or another playback device.

If the output from the audio source is monaural

Attach a commercially available plug adaptor (monaural ↔ stereo) to the INPUT PHONES (input) cord. Otherwise no sound will be produced from the right speaker.

NOTE

Make sure that the USB cord and INPUT PHONES (input) cord are completely plugged in.

Malfunctions can occur when the cords are only partially plugged in.

8 Plug the power cord into an AC outlet.

9 Turn the VOLUME control on the right speaker fully to the left and press the POWER switch (ON).

INSTALLING THE USB DEVICE DRIVERS

If the USB port has not been used before

If this is the first time a peripheral has been connected to the USB port, follow steps 10 to 24 to install the following device drivers: the USB Composite Device, the USB Human Interface Device, and the USB Audio Device. If you upgraded to Windows® 98 from Windows® 95, you will need your Windows® 98 CD-ROM.

NOTE

If Windows® 98 came pre-installed on your PC, the contents of the Windows® 98 CD-ROM have been copied onto your hard disk drive, the CD-ROM will not be necessary to install the drivers.

10 After the new hardware has been detected, the Add New Hardware Wizard window will appear. Click on the Next button (Fig.5).

From this point on, the steps follow the directions given by the Add New Hardware Wizard.

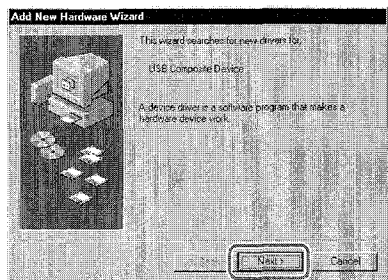


Fig. 5

Click.

11 Select "Search for the best driver for your device (Recommended)" and click on the Next button.

12 Select "CD-ROM drive", insert the Windows® 98 CD-ROM into the drive, and click on the Next button.

If Windows® 98 was pre-installed on your PC, simply click on the Next button.

13 Click on the Next button.

14 Click on the Finish button.

After the USB Composite Device has been installed, the installation for the USB Human Interface Device begins.

15 On the screen that appears after new hardware has been detected appears, click on the Next button.

16 Select "Search for the best driver for your device (Recommended)" and click on the Next button.

17 Select "CD-ROM drive" and click on the Next button.

If Windows® 98 was pre-installed on your PC, simply click on the Next button.

18 Click on the Next button.

19 Click on the Finish button.

After installation for the USB Human Interface Device is completed, the installation for the USB Audio Device begins.

INSTALLING THE USB DEVICE DRIVERS

20 On the screen that appears after new hardware has been detected appears, click on the Next button.

21 Select "Search for the best driver for your device (Recommended)" and click on the Next button.

22 Select "CD-ROM drive" and click on the Next button.

If Windows® 98 was pre-installed on your PC, simply click on the Next button.

23 Click on the Next button.

24 Click on the Finish button (Fig. 6).

The installation for the USB Audio Device is complete.

This completes the installation for the USB Composite Device, the USB Human Interface Device, and the USB Audio Device drivers.

NOTE

Some of these steps may be different for the upgrade version of Windows® 98. If so, please consult your computer manufacturer.



Fig. 6

Click.

Verifying installation

Verify that the three device drivers are installed correctly.

- 25** Perform steps 2 through 4 on page 6, "Before connecting the speakers to your PC."

- 26** Click on the Device Manager tab in System Properties. Click on the [+] to the left of each of "Sound, video, and game controllers," "Human Interface Devices," and "Universal serial bus controller," and make sure that the three installed drivers are displayed (Fig. 7).

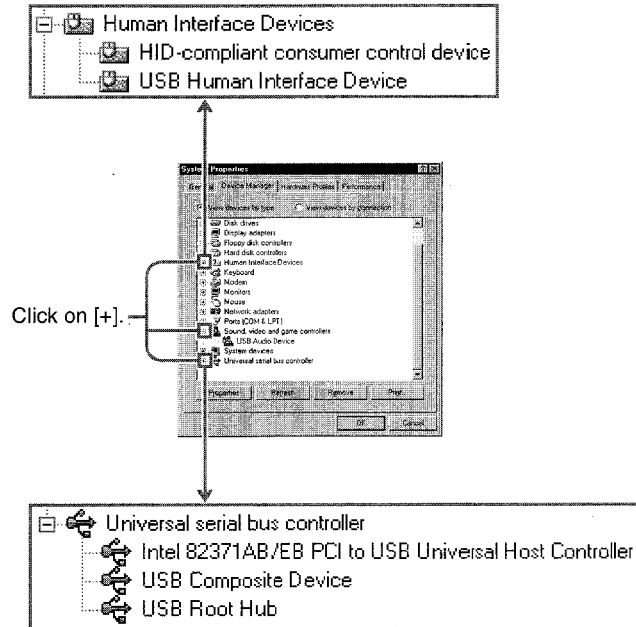


Fig. 7

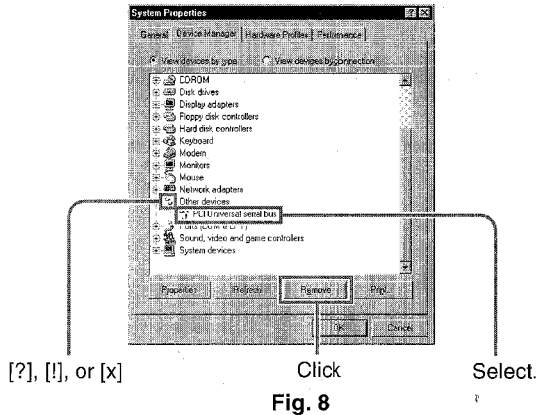
This completes the connections and settings necessary for using the USB port.

INSTALLING THE USB DEVICE DRIVERS

If the USB port does not work

If any of the symbols [?], [!], or [x] are displayed to the left of a USB device driver, the USB device driver is not installed correctly (Fig. 8).

When this happens, follow the steps outlined below to remove and reinstall a device driver that displays [?], [!], or [x].



- 1 Select the USB device driver that displays [?], [!], or [x] (Fig. 8) and click on the Remove button.

- 2 The Confirm Device Removal dialog box will appear. Click on the OK button (Fig.9).



Fig. 9

- 3 Restart Windows® 98.
- 4 The USB device driver will be automatically installed and the installation is complete, after the Add New Hardware Wizard appears.
If the Insert Disk screen is displayed, insert the Windows® 98 CD-ROM as instructed on the screen and click the OK button.
The USB device driver will be automatically installed and the installation is complete.

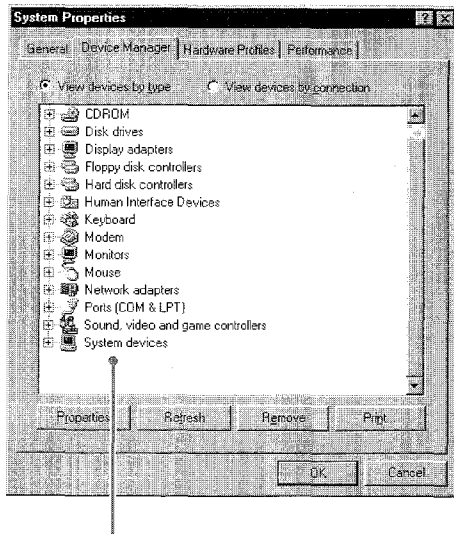
- 5 After installation is completed, follow the steps on page 6, "Before connecting the speakers to your PC," and using the screen displayed in step 5, make sure that the USB Universal Host Controller and USB Root Hub device drivers are installed.
Follow then the steps 10 through 24 on pages 9 and 10, "INSTALLING THE USB DEVICE DRIVERS."

When the Universal Serial bus controller is not displayed or when the device driver installation will not begin

When the Universal Serial bus controller is not displayed on the Device Manager tab in System Properties (Fig. 10) or when the installation for a device driver will not begin, it is possible that the PC's USB port is disabled. Enable the USB port using a setup utility (BIOS setup, CMOS setup, etc.) for changing the PC's hardware settings.

For more details, refer to the manual that came with your PC or contact *manufacturer of your PC*.

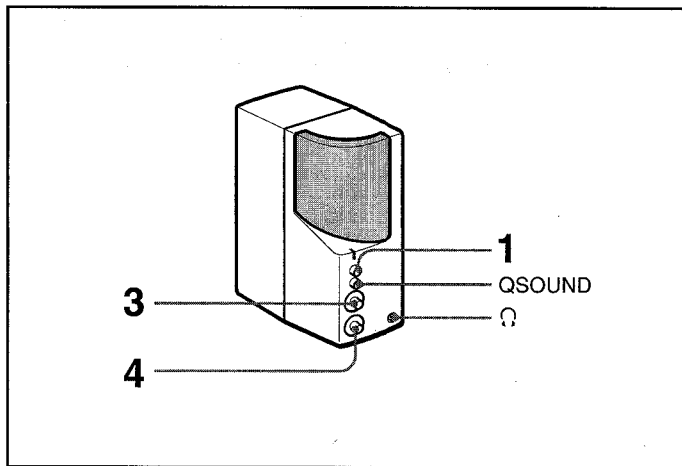
After the USB port has been enabled, the Add New Hardware Wizard will appear when the PC is rebooted. After this, refer to step 4 on page 12, "If the USB port does not work," to install the USB device drivers.



The Universal Serial Bus controller is not displayed.


Fig. 10

USING THE SPEAKERS



Placing the speakers

- Do not place the speakers close to televisions, floppy disks or other magnetic items.
- There is a subwoofer duct on the back of the left speaker. Make sure that the back side of the speaker is at least 5 cm (2 in.) away from walls or other obstructions.

1 Press the POWER switch ( ON) to turn the speakers on.
The POWER indicator will come on.

2 Begin playback from the connected audio source.

- To play back sounds using the USB port, refer to the next page.
- Refer to the user's manual for the connected audio source.

3 Adjust the volume.

Adjust the volume of the playback device and adjust the volume of the speakers. The VOLUME control simultaneously adjusts the volume for audio coming into the USB connector or via the INPUT PHONES cord.

4 Adjust the volume for the subwoofer.

The SUBWOOFER volume control adjusts the volume of low frequency audio. Normally, it should be left in the middle.

- The audio coming from headphones is unaffected by the subwoofer volume setting.

5 Enjoying sound with even more enhanced presence:

Press the QSOUND button.

NOTE

When the QSOUND is on, the sound can be distorted due to the too much input. Turn down the volume on the connected equipment to level down the sound volume.

Using a headphone

Insert the plug (mini-plug) of a headphone to the  (headphone) jack.

After listening

Turn off the connected equipment and then press the POWER switch to turn off the speakers.

OPERATION

(1) Using the USB port for audio

If your PC is already set up to use a multimedia device connected to the USB port, the steps for device driver installation can be skipped and you can begin here.

- 1 Click on the Start button, select Settings, and click on Control Panel. Double click on the Multimedia icon (Fig. 11).

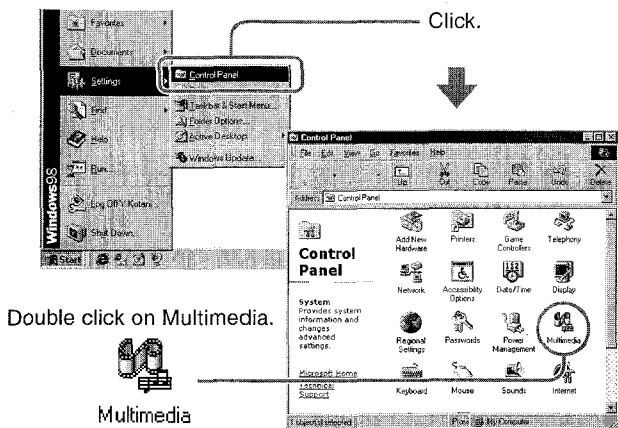
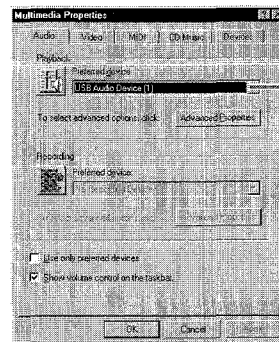


Fig. 11

- 2 Click on the Audio tab in Multimedia Properties. Select USB Audio Device (1) in the Preferred device menu under Playback (Fig. 12).

Depending on the PC, USB Audio Device(2) may be displayed.



Select USB Audio Device (1).

Fig. 12

- 3 Click on the OK button to complete the settings.

En
(English)

OPERATION

- 4 Click on the Start button and select Programs, then Accessories, Entertainment, and Volume Control (Fig. 13).

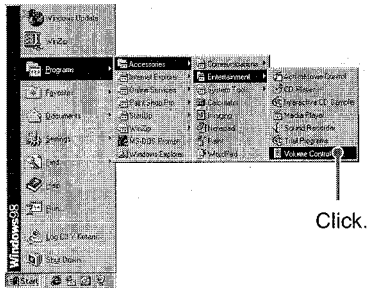


Fig. 13

- 5 Click on Options under Speakers (Fig. 14).

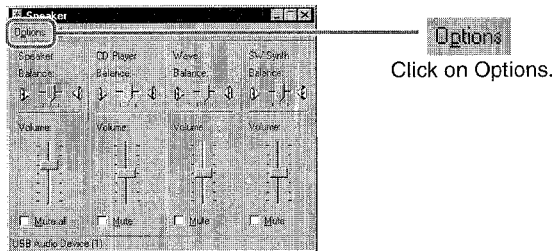


Fig. 14

- 6 Select USB Audio Device (1) as the Mixer Device in the Properties section (Fig. 15).
Depending on the PC, USB Audio Device(2) may be displayed.

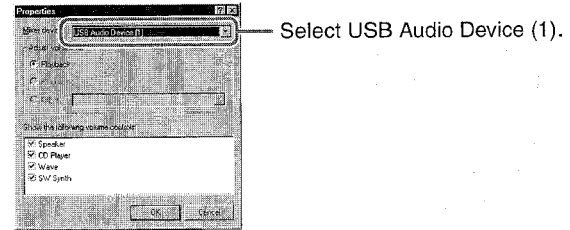


Fig. 15

- 7 Click on the OK button to return to the Speakers panel of step 5.
- 8 Adjust the Balance and Volume settings as desired and click on the Close button to close the window.

This completes the settings necessary to use your speakers for audio output.

NOTE

Breaks in the audio can occur when other applications are used while the PC is being used for playback.

(2) Playing music CDs using the USB port

When the CD-ROM (DVD-ROM) drive is used to play music CDs, be sure to verify the following settings.

- 1 Click on the Start button and select Settings, then Control Panel. Double click on the Multimedia icon (Fig. 16).

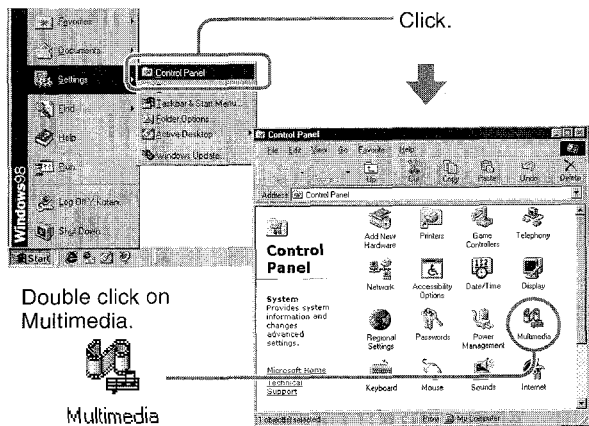


Fig. 16

- 2 Click on the CD Music tab in Multimedia Properties (Fig. 17, step 2).

NOTE

If your PC has more than one CD-ROM (DVD-ROM) drive, set the Default CD-ROM drive for playing CD music to the drive where the music CDs will be inserted.

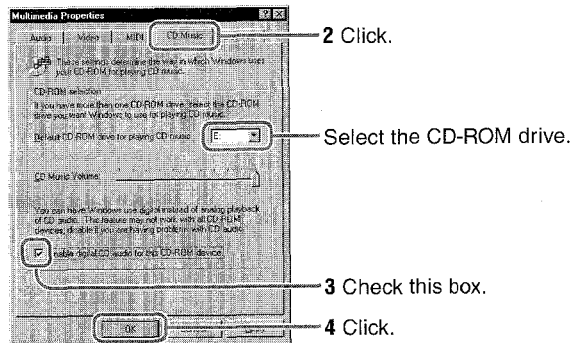


Fig. 17

- 3 Check the Enable digital CD audio for this CD-ROM device Checkbox (Fig. 17, step 3).

NOTE

If this checkbox is not checked, music CDs cannot be played.

- 4 Click the OK button to complete settings for Multimedia Properties (Fig. 17, step 4).

This completes the steps for setting up playback of music CDs.

TROUBLESHOOTING

Problem

Cause and solution

No sound or sound is very faint.

- The speakers are not turned on.
→ Turn the power on
 - The VOLUME control is set to the minimum level
→ Adjust the volume.
 - The Mute checkbox is checked in the Volume Control panel or the volume lever is set low.
→ If there is no sound, uncheck the Mute checkbox. If the sound is too faint, move the volume lever up (Refer to page 16)
 - Under Playback in the Audio section of Multimedia Properties, the USB Audio Device (1) is not selected as the Preferred Device.
→ Select the USB Audio Device (1) as the Preferred Device. (Refer to page 15.)
-

The speakers are not detected by the PC.

- The USB cord is not plugged in completely.
→ Make sure that the USB cord is firmly plugged in. Note that it will take the PC approximately 10 seconds to recognize the speakers after they are plugged in.
 - The USB port is not functioning.
→ Refer to "If the USB port does not work" on page 12 to get the USB port functioning correctly.
 - A non-shielded (low speed type) USB cord is being used.
→ Use the cord that comes with the speakers or use a shielded USB cord
-

Music CDs cannot be played.

- The [Enable digital CD audio for this CD-ROM device] checkbox is not checked
→ Click on the checkbox. (Refer to page17.)
 - If your PC has more than one CD-ROM (DVD-ROM) drive, the correct drive is not selected for playing music CDs.
→ Select the CD Music tab in Multimedia Properties and select the proper playback drive under the CD-ROM drive setting. (Refer to page 17.)
-

CARE

To clean the cabinet

Use a soft cloth lightly moistened with mild detergent solution. Do not use strong solvents such as alcohol, benzene or thinner.

SPECIFICATIONS

Power supply	120V AC, 60Hz
Power consumption	30W
Speakers	77mm full range antimagnetic type speakers (2) 100mm antimagnetic type subwoofer (built in the left speaker)
Power output	<Speakers> FTC RULE 5.5 watts per channel, Min RMS at 4 ohms, from 150 Hz to 20,000 Hz, with no more than 1% total harmonic distortion 7 W + 7 W (4 ohms, THD 10% at 1 kHz) 5.5 W + 5.5 W (4 ohms, THD 1% at 1 kHz) <Subwoofer> FTC RULE 11 watts, Min. RMS at 6 ohms, from 40 Hz to 200 Hz, with no more than 1% total harmonic distortion 14 W (6 ohms, THD 10% at 100 Hz) 11 W (6 ohms, THD 1% at 100 Hz)
Frequency response	<Speakers> 150 Hz to 20,000 Hz <Subwoofer> 40 Hz to 200 Hz
Input terminals/sensitivity	PHONES: 0.8V/150ohms, stereo mini-plug (1) USB: USB Rev.1.0 standard
Output terminals	Headphones output: 10 mW+10mV/16 ohms
Dimensions (w/h/d)	124 x 279 x 219 mm (5 x 11 x 8 5/8 in.)
Weight	Right speaker: 2.4 kg (5 lb 5 oz) Left speaker: 2.2 kg (4 lb 14 oz)
Speaker cord length	1.5 m (59 1/8 in.)
Supplied accessory	USB cord (1.5m) (1)

- Specifications and external appearance are subject to change without notice.
- Specifications, trade mark and model name are marked on the rear of the unit.

REGISTRO DEL PROPIETARIO

Para su conveniencia, registre el número de modelo y número de serie (en la parte trasera de su aparato) en el espacio a continuación.

Consúltelos cuando llame a su tienda de Aiwa en caso de tener problemas.

Núm. de modelo

SC-UC78

Núm. de serie

ADVERTENCIA

PARA REDUCIR EL RIESGO DE INCENDIOS O SACUDIDAS ELECTRICAS, NO EXPONGA ESTE APARATO A LA LLUVIA NI A LA HUMEDAD.

**CAUTION**RISK OF ELECTRIC SHOCK
DO NOT OPEN

“CAUTION: TO REDUCE THE RISK OF ELECTRIC SHOCK, DO NOT REMOVE COVER (OR BACK). NO USER-SERVICEABLE PARTS INSIDE. REFER SERVICING TO QUALIFIED SERVICE PERSONNEL.”

Explicación de los símbolos gráficos

El símbolo de un rayo con una flecha en la punta, dentro de un triángulo equilátero es una alerta al usuario de la existencia de un "voltaje peligroso" sin aislar en el interior del aparato que puede ser lo suficientemente fuerte como para provocar sacudidas eléctricas en las personas.



El signo de exclamación en el triángulo equilátero es una alerta al usuario de la existencia de instrucciones de funcionamiento y de mantenimiento (servicio) importantes en los manuales que vienen con el aparato.

PRECAUCIONES

• Esta unidad deberá colocarse de forma que su ubicación o posición no obstruya las aberturas de disipación de calor situadas alrededor del altavoz derecho y de disipación de presión acústica de la parte posterior del altavoz izquierdo. Deje una holgura de 15 cm desde la parte posterior y superior de la unidad, y 5 cm desde cada lado.

• No utilice la unidad en lugares extremadamente cálidos, fríos, polvorientos, ni húmedos.

En particular, no guarde la unidad

- en un lugar con gran humedad, como un cuarto de baño
 - cerca de un aparato de calefacción
 - en un lugar expuesto a la luz solar directa (p. ej., en el interior de un automóvil estacionado al sol, donde la temperatura podría aumentar considerablemente)
- Mantenga los casetes, tarjetas magnéticas, y demás materiales magnéticamente grabados alejados de los altavoces, ya que la información registrada podría borrarse o podría introducirse ruido en los casetes.

Utilización del sistema cerca de un televisor

- Si las imágenes de un televisor aparecen distorsionadas, desconecte la alimentación de dicho televisor y, después de 15 a 30 minutos, vuelva a conectarla. Si no nota ninguna mejora, aleje el sistema del televisor.
- No coloque imanes ni objetos que los utilicen, como bastidores para audio, juguetes, etc. cerca del televisor. Estos objetos podrían causar la distorsión magnética de las imágenes.

Seguridad

- Para desconectar el cable de alimentación de CA, tire de su enchufe. No tire nunca del propio cable.
- Cuando no vaya a utilizar el sistema durante mucho tiempo, desconéctele el cable de alimentación de CA.

Si ocurre cualquier problema, desconecte el cable de alimentación de CA y solicite los servicios de personal cualificado solamente.

-
- Windows®95 y Windows®98 son marcas comerciales de Microsoft Corporation registradas en EE.UU. y otros países.
 - Los nombres de compañías y productos mencionados aquí son marcas comerciales o registradas de sus respectivos propietarios.

■ Parte 15B, Clase B de la FCC

AVISO DE LA FCC

Este equipo ha sido probado y se ha probado que cumple con los límites de clase B de aparatos digitales de acuerdo con la Parte 15 de las reglas de la FCC. Estos límites se diseñaron para dar una protección razonable contra interferencias peligrosas en una instalación residencial.

Este equipo genera, utiliza y puede generar energía de frecuencias de radio y, si no se instala y utiliza de acuerdo con las instrucciones, puede provocar interferencias peligrosas en las radiocomunicaciones. Sin embargo no existe ninguna garantía de que no se produzcan interferencias en la recepción de radio o televisión, lo que puede determinarse conectando y desconectando el equipo. Se recomienda al usuario probar a corregir la interferencia tomando una de las siguientes medidas:

- Cambie la orientación o vuelva a instalar la antena receptora.
- Aumente la separación entre el equipo y el receptor.
- Conecte el equipo en un tomacorriente con un circuito diferente del receptor.
- Consulte con su tienda o un técnico con experiencia en radio/TV para solicitar su ayuda.

PRECAUCION

Las modificaciones y ajustes de este producto que no han sido autorizadas a título expreso por el fabricante pueden anular el derecho o autoridad del usuario para hacer funcionar este producto.



ÍNDICE

PRECAUCIONES	2
ACERCA DE USB	3
CARACTERÍSTICAS	4
NOMENCLATURA DE LAS PARTES	5
CONEXIÓN Y AJUSTES	6
Antes de conectar los altavoces a su PC	6
Conexión de los altavoces	8
INSTALACIÓN DE LOS CONTROLADORES	
DE DISPOSITIVOS USB	9
Verificación de la instalación	11
Si el puerto USB no trabaja	12
Cuando no se visualice el controlador de bus serie universal o cuando no se inicie la instalación del controlador de dispositivo ...	13
UTILIZACIÓN DE LOS ALTAVOCES	14
OPERACIÓN	15
(1) Utilización del puerto USB para audio	15
(2) Reproducción de discos compactos de música utilizando el puerto USB	17
SOLUCIÓN DE PROBLEMAS	18
CUIDADOS	18
ESPECIFICACIONES	19

ACERCA DE USB

USB es la abreviatura de Universal Serial Bus: bus serie universal. Un USB es una interfaz de alta velocidad para conectar fácilmente un PC y dispositivos periféricos.

El USB posee las características siguientes.

- Con un cable USB pueden conectarse varios periféricos.
- Las velocidades de transferencia de datos pueden llegar a 12 Mbps.
- Los periféricos podrán conectarse incluso con la alimentación del PC conectada (conexión en caliente).
- Utilizando un concentrador USB, en un solo PC podrán conectarse hasta 127 periféricos.

Requisitos para conectar estos altavoces a un PC a través de un USB

para conectar estos altavoces a un PC a través de un USB, se requiere un PC con puerto USB y Windows®98. El puerto USB tendrá que estar adecuadamente configurado.

Para más información, consulte al distribuidor o al fabricante si tal PC es compatible o no con audio USB.

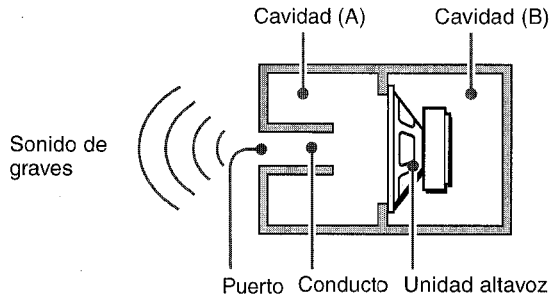
Notas acerca de la utilización de estos altavoces con un USB

- Para conectar estos altavoces a un PC mediante un USB, utilice el cable USB suministrado o un cable USB de tipo blindado (tipo de alta velocidad).
- Después de haber conectado los altavoces a su PC, éste tardará unos diez segundos en reconocerlos. Hasta que se reconozcan los altavoces, evite desenchufar el cable USB o desconectar la alimentación de los altavoces.

CARACTERÍSTICAS

- Provisto de entradas de audio USB y analógicas
- Sistema de graves dinámicos
- Sistema QSOUND
- Sistema de altavoz delantero de 180°
- Sonido de alta potencia con altavoces de 5,5 W + 5,5 W y altavoz de subgraves activo incorporado con 11 W

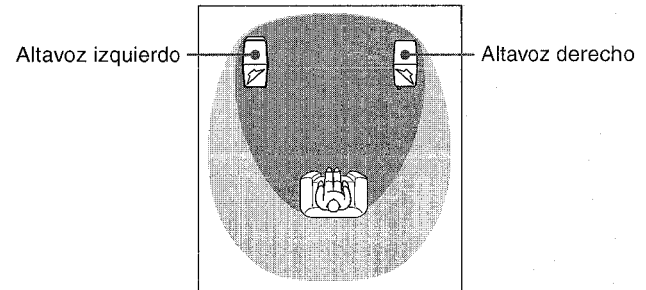
<Sistema de graves dinámicos>



El altavoz de subgraves adopta un sistema de graves dinámicos en el que el puerto, el conducto, y la cavidad de aire (A) forman un filtro de paso de banda acústico frente a la cavidad de aire (B). Gracias a esta estructura, el límite de reproducción de graves se amplía, y se reducen los sonidos de frecuencia superior a la de la gama media. Esto permite que la unidad reproduzca sonido de graves profundos.

<Sistema QSOUND>

El sistema QSOUND es un sistema de sonido perimétrico delantero que produce sonidos de realismo virtual (campo acústico estereoscópico). Esto se logra procesando las componentes direccionales de los sonidos con el procesador QSOUND.

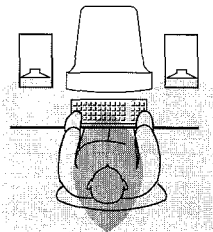


■ : Campo acústico sin efecto QSOUND
■ : Campo acústico con efecto QSOUND

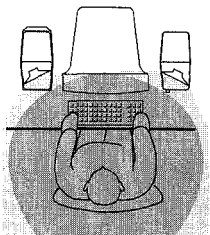
<Sistema de altavoz delantero de 180°>

Este sistema de altavoces se caracteriza por el sistema delantero de 180° con altavoces unidireccionales orientados hacia adentro con un ángulo de 45°. Usted podrá obtener el efecto estéreo óptimo no solamente situado directamente delante de los altavoces, sino también aunque se encuentre fuera de la línea central entre los altavoces.

Efecto estéreo con un sistema de altavoces convencional

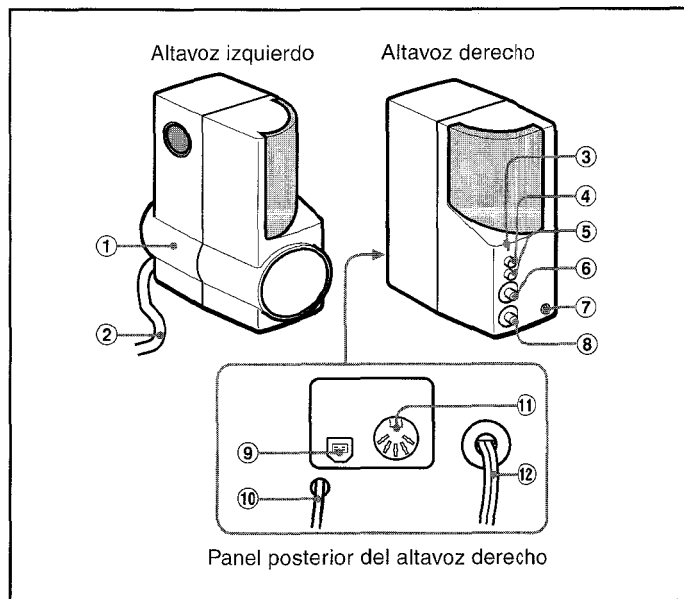


Efecto estéreo con el sistema de altavoz delantero de 180° Aiwa



 : Zona de escucha del estéreo

NOMENCLATURA DE LAS PARTES



- | | |
|---|---|
| ① Altavoz de subgraves incorporado | ⑦ Toma para auriculares (Ⓜ) |
| ② Cable de altavoz | ⑧ Control de volumen del altavoz de subgraves (SUBWOOFER) |
| ③ Indicador de alimentación (POWER) | ⑨ Puerto del bus serie universal (USB) |
| ④ Interruptor de alimentación (POWER)
(ON/STANDBY) | ⑩ Cable de entrada (INPUT PHONES) |
| ⑤ Botón de refuerzo del sonido (QSOUND) | ⑪ Toma de salida para el altavoz izquierdo (L SP OUT) |
| ⑥ Control de volumen (VOLUME) | ⑫ Cable de alimentación de CA |

E
(Español)

CONEXIÓN Y AJUSTES

Antes de conectar los altavoces a su PC

Antes de conectar los altavoces a su PC a través de un puerto USB, compruebe si el puerto USB está adecuadamente configurado.

- 1 Conecte la alimentación de su PC y espere a que se inicie Windows®98.
- 2 Haga clic en el botón Inicio y seleccione el Panel de control (Fig. 1).

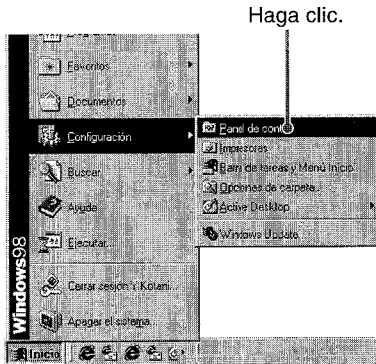


Fig. 1

- 3 Haga doble clic en el icono de Sistema (Fig. 2).

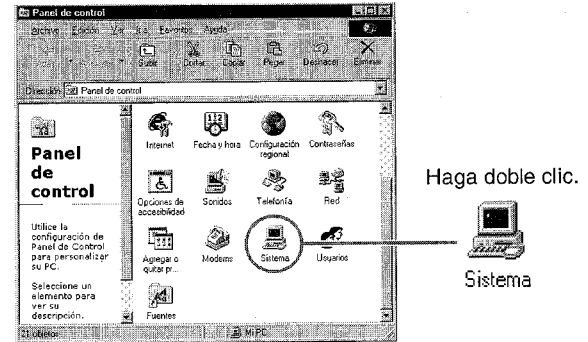


Fig. 2

- 4 Haga clic en la ficha Administrador de dispositivos de Propiedades de Sistema (Fig. 3).

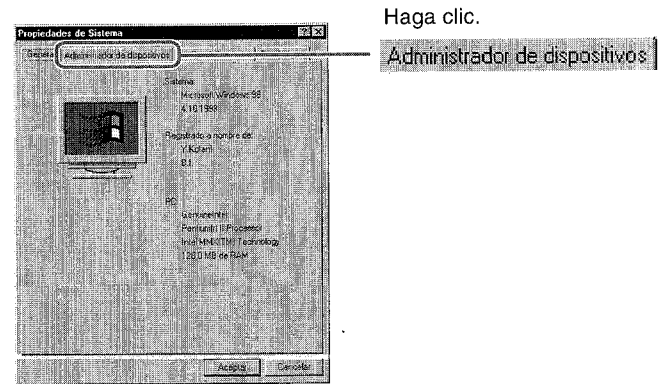


Fig. 3

5 Haga clic en [+] a la izquierda de Controlador de bus serie universal y verifique si se visualizan Controlador universal de host a USB y Concentrador de raíz USB (Fig. 4).

Si estos dos controladores no se visualizan, consulte la página 12, “Si el puerto USB no trabaja”.

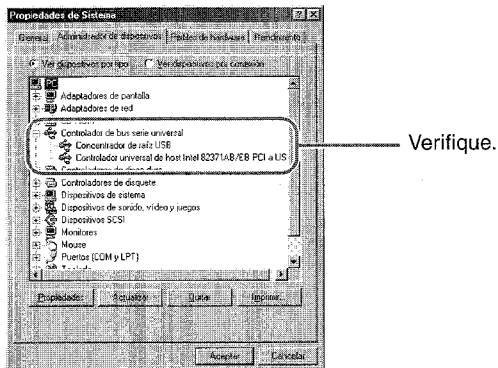
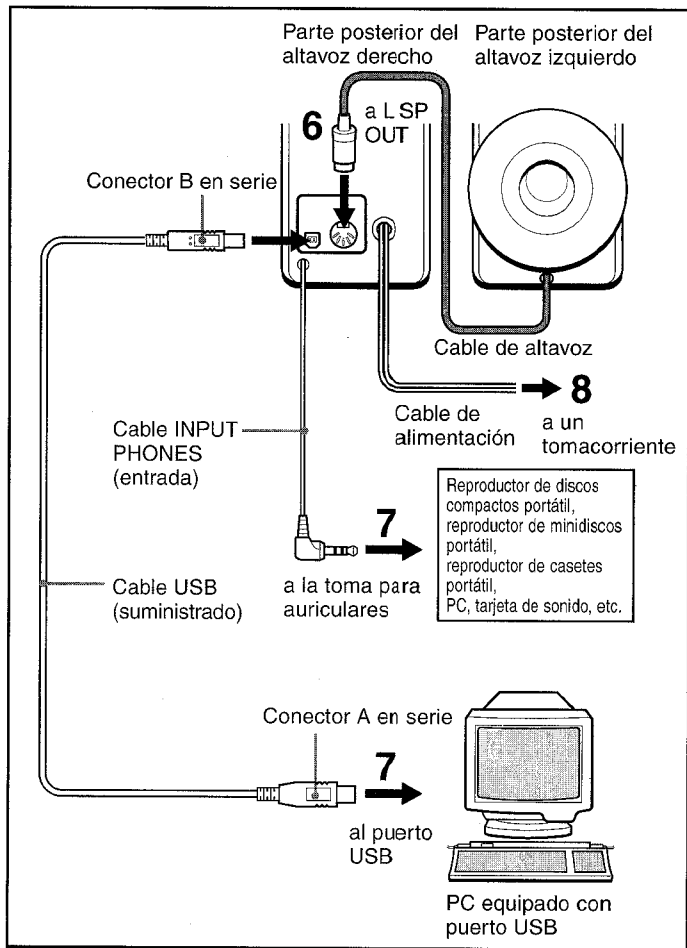


Fig. 4



Conexión de los altavoces

NOTA

Para utilizar el puerto USB habrá que configurarlo con el PC. Conecte los altavoces al puerto USB después de haber comprobado si el puerto está adecuadamente configurado, como se indica en la página 6.

6 Conecte el altavoz izquierdo al altavoz derecho.

- No conecte más que el cable procedente del altavoz izquierdo a la toma L SP OUT del altavoz derecho, ya que de lo contrario podría dañar estos altavoces.
- Conecte el cable del altavoz antes de enchufar el cable de alimentación en un tomacorriente.

7 Conecte el altavoz derecho a su PC o a otro dispositivo de reproducción.

Si la salida de la fuente de audio es monoaural

Fije un adaptador de clavija (monoaural ↔ estéreo) adquirido en un establecimiento del ramo al cable de entrada para auriculares (INPUT PHONES). De lo contrario, el altavoz derecho no emitirá sonido.

NOTA

Cerciórese de que el cable USB y el cable de entrada (INPUT PHONES) hayan quedado completamente insertados.

Si solamente quedasen parcialmente insertados se podría producir un mal funcionamiento.

8 Enchufe el cable de alimentación en un tomacorriente.

9 Gire el control VOLUME del altavoz derecho completamente hacia la izquierda y presione el interruptor POWER (ON).

INSTALACIÓN DE LOS CONTROLADORES DE DISPOSITIVOS USB

Si el puerto USB no se había utilizado antes

Si ésta es la primera vez que va a conectar un periférico al puerto USB, realice los pasos 10 a 24 para instalar los controladores de dispositivos siguientes: el Dispositivo USB Composite, el Dispositivo de interfaz humana USB, y el Dispositivo de audio USB. Si ha actualizado a Windows®98 desde Windows®95, necesitará su CD-ROM de Windows®98.

NOTA

Si Windows®98 vino instalado en su PC, el contenido de Windows®98 estará copiado en su disco duro, y no necesitará el CD-ROM de Windows®98 para instalar los controladores.

10 Después de que se haya detectado el nuevo hardware, aparecerá la ventana del Asistente para agregar nuevo hardware. Haga clic en el botón Siguiente (Fig. 5).

A partir de este punto, realice los pasos indicados por el Asistente para agregar nuevo hardware.

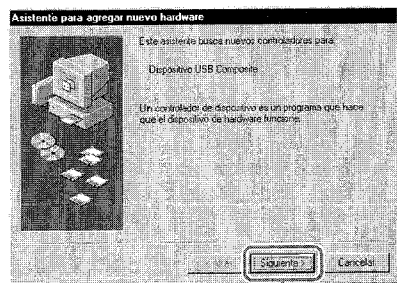


Fig. 5

Haga clic.

11 Seleccione “Buscar el mejor controlador para su dispositivo (Se recomienda)” y haga clic en el botón Siguiente.

12 Seleccione “Unidad de CD-ROM”, inserte el CD-ROM de Windows®98 en la unidad, y haga clic en el botón Siguiente.

Si Windows®98 está preinstalado en su PC, haga simplemente clic en el botón Siguiente.

13 Haga clic en el botón Siguiente.

14 Haga clic en el botón Finalizar.

Después de la instalación de Dispositivo USB Composite, se iniciará la instalación para Dispositivo de interfaz humana USB.

15 En la pantalla que aparecerá después de haberse detectado el nuevo hardware, haga clic en el botón Siguiente.

16 Seleccione “Buscar el mejor controlador para su dispositivo (Se recomienda)” y haga clic en el botón Siguiente.

17 Seleccione “Unidad de CD-ROM” y haga clic en el botón Siguiente.

Si Windows®98 está preinstalado en su PC, haga simplemente clic en el botón Siguiente.

18 Haga clic en el botón Siguiente.

19 Haga clic en el botón Finalizar.

Después de la instalación de Dispositivo de interfaz humana USB, se iniciará la instalación para Dispositivo de audio USB.

INSTALACIÓN DE LOS CONTROLADORES DE DISPOSITIVOS USB

- 20** En la pantalla que aparecerá después de haberse detectado el nuevo hardware, haga clic en el botón **Siguiente**.
- 21** Seleccione “Buscar el mejor controlador para su dispositivo (Se recomienda)” y haga clic en el botón **Siguiente**.
- 22** Seleccione “Unidad de CD-ROM” y haga clic en el botón **Siguiente**.
Si Windows®98 está preinstalado en su PC, haga simplemente clic en el botón **Siguiente**.
- 23** Haga clic en el botón **Siguiente**.
- 24** Haga clic en el botón **Finalizar** (Fig. 6).
Habrá finalizado la instalación para el Dispositivo de audio USB.

Esto completa la instalación de los controladores para el Dispositivo USB Composite, el Dispositivo de interfaz humana USB, y el Dispositivo de audio USB.

NOTA

Algunos de estos pasos pueden ser diferentes para la versión actualizada de Windows®98. En tal caso, consulte al fabricante de su PC.

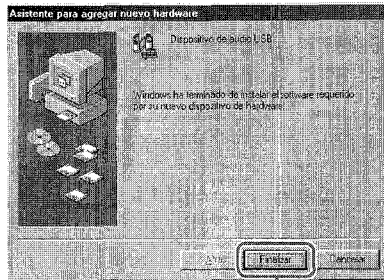


Fig. 6

Haga clic.

Verificación de la instalación

Verifique si los tres controladores de dispositivos están correctamente instalados.

25 Realice los pasos 2 a 4 de la página 6, “Antes de conectar los altavoces a su PC”.

26 Haga clic en la ficha **Administrador de dispositivos** de **Propiedades de sistema**. Haga clic en [+] de la izquierda de “**Dispositivos de sonido, vídeo y juegos**”, “**Dispositivo de interfaz humana**”, y “**Controlador de bus serie universal**”, y compruebe si se visualizan los tres controladores instalados (Fig. 7).

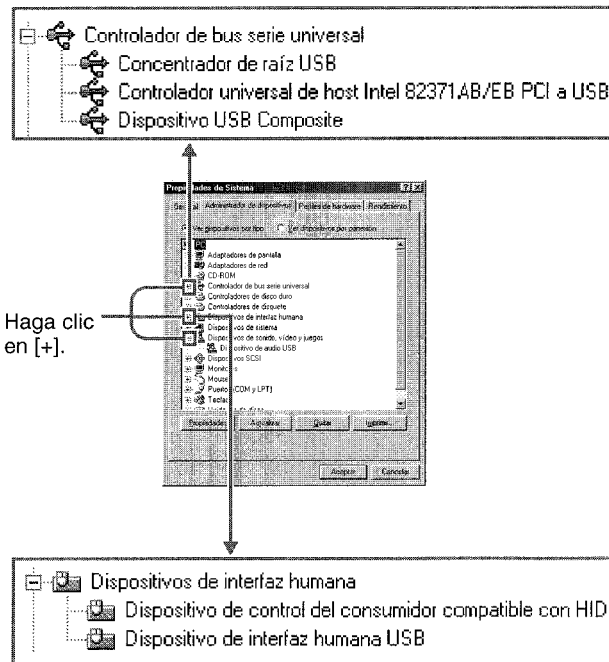


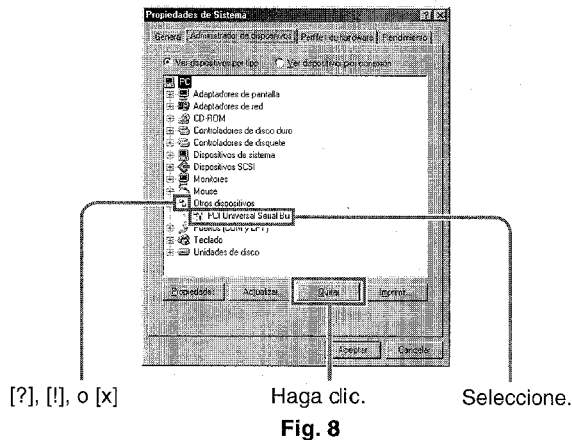
Fig. 7

De esta forma habrán finalizado las conexiones y los ajustes necesarios para utilizar el puerto USB.

Si el puerto USB no trabaja

Si a la izquierda de un controlador de dispositivo USB se visualiza cualquiera de los símbolos [?], [!], o [x], dicho controlador no estará correctamente instalado (Fig. 8).

Cuando suceda esto, realice los pasos indicados a continuación para quitar o reinstalar un controlador de dispositivo para el que se visualice [?], [!], o [x].



- 1** Seleccione el controlador de dispositivo USB que visualice [?], [!], o [x] (Fig. 8) y haga clic en el botón Quitar.

- 2** Aparecerá el cuadro de diálogo de Confirmar la eliminación del dispositivo. Haga clic en el botón Aceptar.

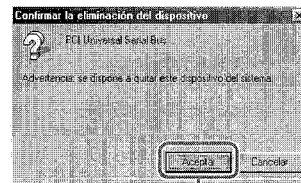


Fig. 9

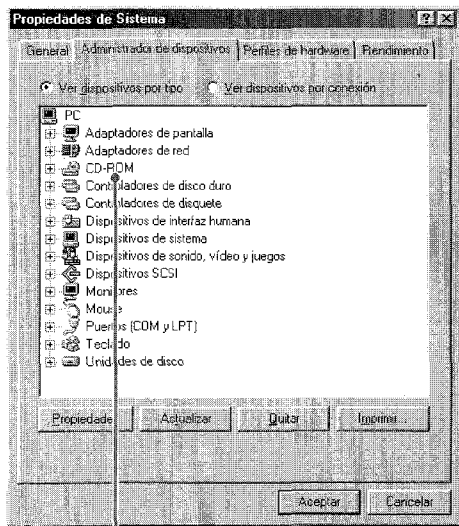
- 3** Reinicie Windows®98.
- 4** El controlador de dispositivo se instalará automáticamente y la instalación finalizará después de que haya aparecido el Asistente para agregar nuevo hardware. Si se visualiza la pantalla Inserte el disco, inserte el CD-ROM Windows®98 como indicará dicha pantalla y haga clic en el botón Aceptar. El controlador de dispositivo USB se instalará automáticamente y la instalación se habrá completado.
- 5** Una vez completada la instalación, realice los pasos de la página 6, “Antes de conectar los altavoces a su PC”, y utilizando la pantalla visualizada en el paso 5, compruebe si se han instalado los controladores de dispositivos Controlador universal de host a USB y Concentrador de raíz USB.

Realice los pasos 10 a 24 de las páginas 9 y 10, “INSTALACIÓN DE CONTROLADORES DE DISPOSITIVOS USB”.

Cuando no se visualice el controlador de bus serie universal o cuando no se inicie la instalación del controlador de dispositivo

Cuando no esté visualizándose el Controlador de bus serie universal detrás de la ficha Administrador de dispositivos de Propiedades de sistema (Fig. 10), o cuando no se inicie la instalación para un controlador de dispositivo, es posible que el puerto USB de su PC esté inhabilitado. Habilite el puerto utilizando la utilidad de configuración (configuración del BIOS, configuración de CMOS, etc.) para cambiar los ajustes del hardware de su PC. Para más detalles, consulte el manual de su PC o póngase en contacto con el fabricante de su PC.

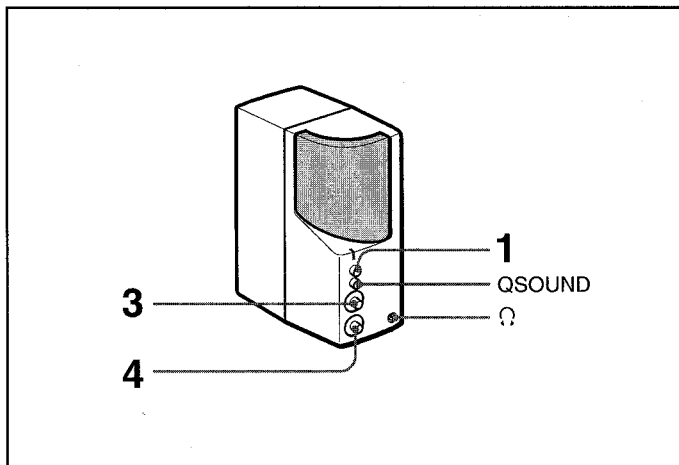
Después de haber habilitado el puerto USB, cuando reinicie su PC, aparecerá el Asistente para agregar nuevo hardware. Después de esto, consulte el paso 4 de la página 12, “Si el puerto USB no trabaja”, para instalar los controladores de dispositivos USB.



El controlador de bus serie universal no está visualizado.

Fig. 10

UTILIZACIÓN DE LOS ALTAVOCES



Ubicación de los altavoces

- No coloque los altavoces cerca de imanes, televisores, altavoces, ni demás dispositivos magnéticos.
- En la parte posterior del altavoz izquierdo hay un conducto de altavoz de subgraves. Cerciórese de que la parte posterior del altavoz esté a 5 cm por lo menos de paredes u otras obstrucciones.

1 Presione el interruptor POWER (ON) para conectar la alimentación de los altavoces.

El indicador POWER se encenderá.

2 Inicie la reproducción en la fuente de audio conectada.

- Para reproducir sonido utilizando el puerto USB, vaya a la página siguiente.
- Consulte el manual de instrucciones de la fuente de audio conectada.

3 Ajuste el volumen.

Ajuste el volumen del dispositivo de reproducción y el de los altavoces. El control VOLUME ajustará simultáneamente el volumen del sonido que entra en el conector USB o la entrada de cable de entrada (INPUT PHONES).

4 Ajuste el volumen para el altavoz de subgraves.

El control de volumen SUBWOOFER ajusta el volumen del sonido de baja frecuencia. Normalmente deberá dejarse en el centro.

- El sonido procedente de los auriculares no se verá afectado por el ajuste del volumen del altavoz de subgraves.


5 Para disfrutar de sonido con presencia todavía más acentuada:

Presione el botón QSOUND.

NOTA

Cuando active QSOUND, el sonido podrá distorsionarse debido al exceso de entrada. Reduzca el volumen del equipo conectado para disminuir el nivel del volumen del sonido.

Utilización de auriculares

Inserte la clavija (miniclavija) de los auriculares en la toma  (auriculares).

Después de la escucha

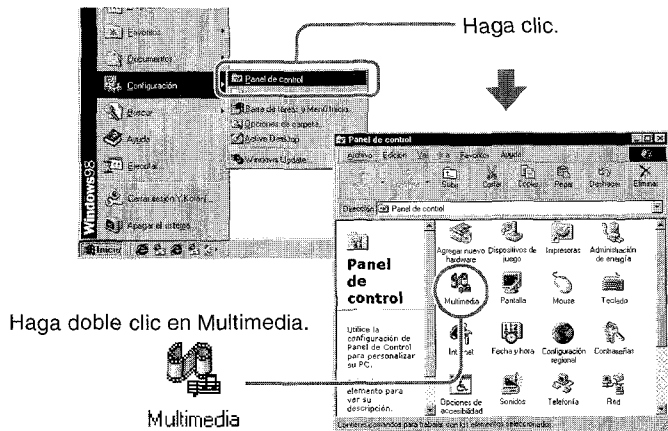
Desconecte la alimentación del equipo conectado y después presione el interruptor POWER para desconectar la alimentación de los altavoces.

OPERACIÓN

(1) Utilización del puerto USB para audio

Si su PC ya está configurado para utilizar un dispositivo multimedia conectado al puerto USB, podrá saltar los pasos para instalación de controladores de dispositivos y comenzar aquí.

- 1 Haga clic en el botón Inicio, seleccione Configuración, y haga clic en Panel de control. Haga doble clic en el icono Multimedia (Fig. 11).



- 2 Haga clic en la ficha Audio de Propiedades de Multimedia. Seleccione Dispositivo de audio USB (1) del menú Dispositivo preferido debajo de Reproducción (Fig. 12).

Dependiendo de su PC, es posible que se visualice Dispositivo de audio USB (2).

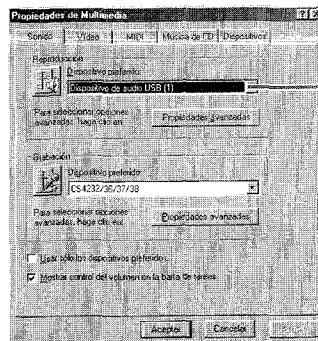
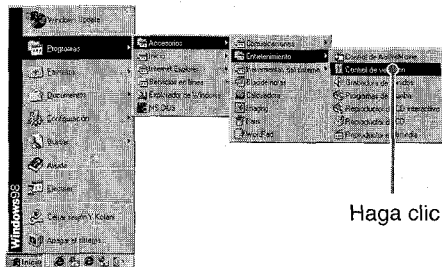


Fig. 12

- 3 Haga clic en el botón Aceptar para completar la configuración.

E
(Español)

- 4 Haga clic en el botón Inicio y seleccione Programas, después Accesorios, Entretenimiento, y Control de volumen (Fig. 13).



Haga clic.

Fig. 13

- 5 Haga clic en Opciones debajo de Altavoz (Fig. 14).

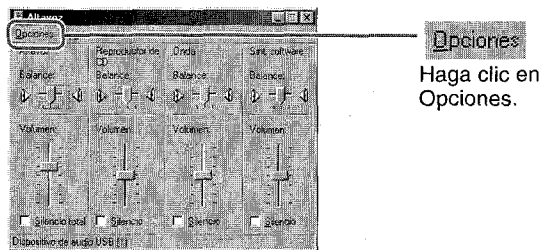
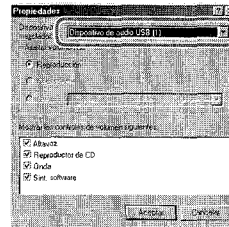


Fig. 14

- 6 Seleccione Dispositivo de audio USB (1) como Dispositivo mezclador de la sección Propiedades (Fig. 15).

Dependiendo de su PC, es posible que se visualice Dispositivo de audio USB (2).



Seleccione Dispositivo de audio USB (1).

Fig. 15

- 7 Haga clic en el botón Aceptar para volver al panel de Altavoces del paso 5.

- 8 Realice los ajustes de Balance y Volumen a su gusto, y haga clic en el botón Cerrar para cerrar la ventana.

Esto completará los ajustes necesarios para utilizar sus altavoces para salida de audio.

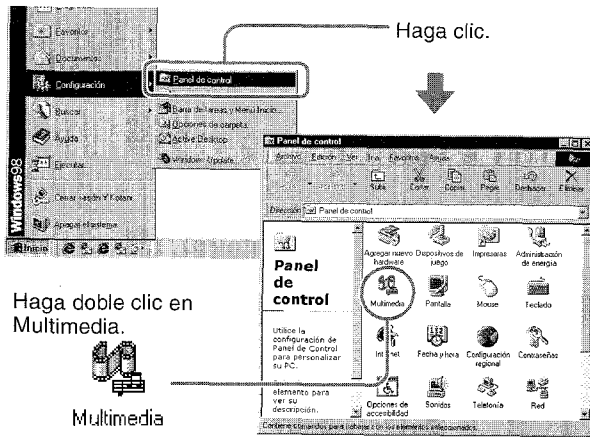
NOTA

Si utiliza otras aplicaciones mientras esté usando su PC para reproducción, es posible que se interrumpa el sonido.

(2) Reproducción de discos compactos de música utilizando el puerto USB

Cuando utilice la unidad de CD-ROM (DVD-ROM) para reproducir discos compactos de música, cerciórese de verificar los ajustes siguientes.

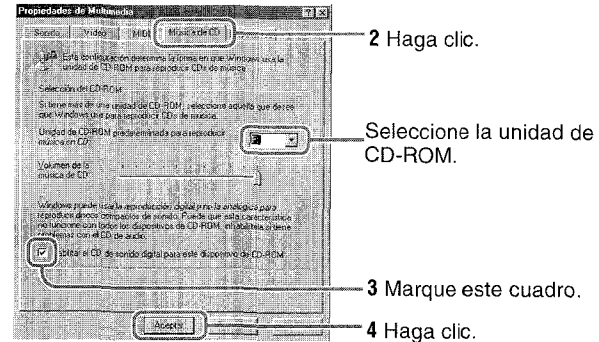
- 1 Haga clic en el botón Inicio, seleccione Configuración, y después Panel de control. Haga doble clic en el icono Multimedia (Fig. 16).



- 2 Haga doble clic en la ficha Música de CD de Propiedades de Multimedia (Fig. 17, paso 2).

NOTA

Si su PC posee más de una unidad de CD-ROM (DVD-ROM), ajuste la unidad de CD-ROM predeterminada para reproducir música de CD a la unidad en la que haya insertado los discos compactos de música.



- 3 Marque el cuadro de verificación Habilitar el CD de sonido digital para este dispositivo de CD-ROM (Fig. 17, paso 3).

NOTA

Si este cuadro de verificación no está marcado, no podrá reproducir discos compactos de música.

- 4 Haga clic en el botón Aceptar para completar los ajustes para Propiedades de multimedia (Fig. 17, paso 4).

Esto completará los ajustes necesarios para reproducir discos compactos de música.

SOLUCIÓN DE PROBLEMAS

Problema

Causa y solución

No hay sonido o éste es muy débil.

- La alimentación de los altavoces no está conectada.
→ Conecte la alimentación.
- El control VOLUME está ajustado al nivel mínimo.
→ Ajustelo el volumen.
- El cuadro de verificación Silencio está marcado en el panel de Control de volumen, o el nivel de volumen ajustado es muy bajo.
→ Si no hay sonido, quite la marca del cuadro de verificación Silencio. Si el sonido es demasiado débil, aumente el nivel del volumen. (Consulte la página 16.)
- Debajo de Reproducción de la sección Sonido de Propiedades de multimedia, el Dispositivo de audio USB (1) no se ha seleccionado como Dispositivo preferido.
→ Seleccione el Dispositivo de audio USB (1) no se ha seleccionado como Dispositivo preferido. (Consulte la página 15.)

El PC no detecta los altavoces.

- El cable USB no está completamente insertado.
→ Cerciórese de que el cable USB esté firmemente insertado. Tenga en cuenta que su PC tardará unos 10 segundos en reconocer los altavoces después de haberlos conectado.
- El puerto USB no está funcionando.
→ Consulte “Si el puerto USB no trabaja” de la página 12 para hacer que el puerto USB funcione correctamente.
- Está utilizando un cable USB no blindado (tipo de baja velocidad).
→ Utilice el cable suministrado con los altavoces o un cable USB blindado.

No es posible reproducir discos compactos de música.

- El cuadro de verificación [Habilitar el CD de sonido digital para este dispositivo de CD-ROM] no está marcado.
→ Marque este cuadro de verificación. (Consulte la página 17.)
- Si su PC posee más de una unidad de CD-ROM (DVD-ROM), la unidad correcta no está seleccionada para reproducir discos compactos de música.
→ Seleccione la ficha Música de CD de Propiedades de Multimedia y elija la unidad para reproducción apropiada debajo de Unidad de CD-ROM. (Consulte la página 17.)

CUIDADOS

Para limpiar el exterior

Utilice un paño suave ligeramente humedecido en una solución poco concentrada de detergente. No utilice disolventes fuertes como alcohol, bencina, o diluidor de pintura.

ESPECIFICACIONES

Alimentación	120 V CA, 60 Hz
Consumo	30 W
Altavoces	Altavoces tipo antimagnético de gama completa de 77 mm (2) Altavoz de subgraves tipo antimagnético de 100 mm (incorporado en el altavoz izquierdo) <Altavoces> REGLAMENTO DE LA FTC 5,5 vatios por canal, mín., valor eficaz a 4 ohmios, de 150 a 20.000 Hz, con no más del 1% de distorsión armónica total 7 W + 7 W (4 ohmios, distorsión armónica total 10% a 1 kHz) 5,5 W + 5,5 W (4 ohmios, distorsión armónica total 1% a 1 kHz) <Altavoz de subgraves> REGLAMENTO DE LA FTC 11 vatios, mín., valor eficaz a 6 ohmios, de 40 a 200 Hz, con no más del 1% de distorsión armónica total 14 W (6 ohmios, distorsión armónica total 10% a 100 Hz) 11 W (6 ohmios, distorsión armónica total 1% a 100 Hz)
Salida de potencia	<Altavoces> REGLAMENTO DE LA FTC 5,5 vatios por canal, mín., valor eficaz a 4 ohmios, de 150 a 20.000 Hz, con no más del 1% de distorsión armónica total 7 W + 7 W (4 ohmios, distorsión armónica total 10% a 1 kHz) 5,5 W + 5,5 W (4 ohmios, distorsión armónica total 1% a 1 kHz) <Altavoz de subgraves> REGLAMENTO DE LA FTC 11 vatios, mín., valor eficaz a 6 ohmios, de 40 a 200 Hz, con no más del 1% de distorsión armónica total 14 W (6 ohmios, distorsión armónica total 10% a 100 Hz) 11 W (6 ohmios, distorsión armónica total 1% a 100 Hz)
Respuesta en frecuencia	<Altavoces> 150 a 20.000 Hz <Altavoz de subgraves> 40 a 200 Hz
Terminales de entrada/sensibilidad	PHONES: 0,8 V/150 ohmios, miniclavija estéreo (1) USB: USB Rev. 1.0 estándar
Terminales de salida	Salida de auriculares: 10 mW + 10 mW/ 16 ohmios
Dimensiones (an/al/prf)	124 × 279 × 219 mm

Peso	Altavoz derecho: 2,4 kg Altavoz izquierdo: 2,2 kg
Longitud del cable de altavoz	1,5 m
Accesorio suministrado	Cable USB (1,5 m)

- Las especificaciones y el aspecto externo están sujetos a cambios sin previo aviso.
- Las especificaciones, la marca comercial, y el nombre del modelo están marcados en la parte posterior de la unidad.

ENREGISTREMENT DU PROPRIÉTAIRE

Pour la commodité, inscrivez le numéro du modèle et le numéro de série (marqués à l'arrière de l'appareil) dans l'espace ci-dessous. Veuillez les indiquer quand vous contactez un revendeur Aiwa en cas de problème.

N° de modèle

SC-UC78

N° de série

AVERTISSEMENT

POUR REDUIRE LE RISQUE D'INCENDIE OU DE DECHARGE ELECTRIQUE, NE PAS EXPOSER CET APPAREIL A LA PLUIE OU A L'HUMIDITE.

**CAUTION**RISK OF ELECTRIC SHOCK
DO NOT OPEN

"CAUTION: TO REDUCE THE RISK OF ELECTRIC SHOCK, DO NOT REMOVE COVER (OR BACK). NO USER-SERVICEABLE PARTS INSIDE. REFER SERVICING TO QUALIFIED SERVICE PERSONNEL."

Explication des symboles graphiques:

Le signe de l'éclair fleché dans un triangle équilatéral est destiné à avertir l'utilisateur de la présence d'une "tension dangereuse" non isolée dans le coffret de l'appareil qui pourrait être d'une ampleur suffisante pour constituer un risque de décharge électrique à des personnes.



Le point d'exclamation dans un triangle équilatéral est destiné à avertir l'utilisateur de la présence d'instructions importantes concernant le fonctionnement et la maintenance (entretien) dans la documentation accompagnant l'appareil.

PRÉCAUTIONS

- L'appareil doit être placé de façon que sa situation ne gêne pas les orifices de ventilation de chaleur autour de l'enceinte droite et de ventilation de pression acoustique à l'arrière de l'enceinte gauche. Laissez 15 cm (6 po.) d'espace libre à l'arrière et à l'avant de l'appareil et 5 cm (2 po.) de chaque côté.
- N'utilisez pas l'appareil dans des endroits extrêmement chauds, froids, poussiéreux ou humides. En particulier, ne placez pas l'appareil:
 - dans une pièce humide telle qu'une salle de bain
 - près d'un chauffage
 - dans un endroit directement exposé aux rayons du soleil (par ex. dans une voiture en stationnement, où la température peut s'élever considérablement).
- Ne laissez pas les cassettes, les cartes magnétiques ou tout autre matériau à enregistrement magnétique près des enceintes, car les informations enregistrées peuvent être effacées ou la bande magnétique parasitée.

Utilisation du système près d'un téléviseur

- Si l'image du téléviseur est déformée, mettez-le hors tension et de nouveau sous tension après 15 à 30 minutes. S'il n'y a pas d'améliorations, éloignez le système d'enceintes du téléviseur.
- Ne placez pas d'aimants ou d'objets utilisant des aimants, tels que des éléments audio, des jouets, etc. près du téléviseur. Ils pourraient causer une distorsion magnétique de l'image.

Sécurité

- Pour déconnecter le cordon d'alimentation, tirez-le en le tenant par la fiche d'alimentation. Ne tirez pas directement sur le cordon.
- Si vous n'avez pas l'intention d'utiliser le système pendant une longue période de temps, déconnectez le cordon d'alimentation secteur.

Si un problème se produit, déconnectez le cordon d'alimentation secteur et consultez un personnel qualifié pour une réparation.

- Windows®95 et Windows®98 sont des marques de commerce de Microsoft Corporation, enregistrées aux États-Unis et dans les autres pays.
- Les noms de compagnie et de produits mentionnés dans ce document sont des marques de commerce ou des marques déposées de leur propriétaire respectif.

■ FCC, partie 15B, Classe B RÈGLES FCC

Cet appareil a été testé et jugé conforme aux limites des appareils numériques de classe B, conformément à la Partie 15 des Règles FCC. Ces limites sont conçues pour fournir une protection raisonnable contre les interférences néfastes dans une installation résidentielle. Cet appareil produit, utilise et peut rayonner une énergie de fréquence radio et, s'il n'est pas installé et utilisé conformément aux instructions, peut provoquer des interférences gênantes pour les communications radio. Mais rien ne garantit qu'une telle interférence ne se produira pas dans une installation particulière. Si cet appareil produit des interférences gênantes pour la réception radio ou de télévision, ce qui peut se déterminer en allumant et éteignant l'appareil, il est recommandé à l'utilisateur d'essayer de corriger cette interférence en appliquant une ou plusieurs des méthodes ci-dessous.

- Réorientation ou déplacement de l'antenne réceptrice.
- Eloignement de l'appareil du récepteur.
- Raccordement de l'appareil à une prise d'un circuit différent de celui du récepteur.
- Consultez le revendeur ou un technicien radio/télévision expérimenté.

ATTENTION

Les modifications ou ajustements à ce produit, non expressément approuvées par le fabricant, peuvent annuler le droit ou l'autorité de l'utilisateur à faire fonctionner ce produit.



TABLE DES MATIÈRES

PRÉCAUTIONS	2
À PROPOS DE L'INTERFACE USB	3
CARACTÉRISTIQUES	4
NOMENCLATURE	5
CONNEXION ET RÉGLAGES	6
Avant de connecter les enceintes à votre ordinateur	6
Connexion des enceintes	8
INSTALLATION DES PILOTES DE PÉRIPHÉRIQUE USB	9
Vérification de l'installation	11
Si le port USB ne fonctionne pas	12
Quand le Contrôleur de bus USB n'est pas affiché ou quand l'installation du pilote de périphérique ne démarre pas	13
UTILISATION DES ENCEINTES	14
FONCTIONNEMENT	15
(1) Utilisation du port USB pour l'audio	15
(2) Reproduction de CD audio en utilisant le port USB	17
GUIDE DE DÉPANNAGE	18
ENTRETIEN	18
SPÉCIFICATIONS	19

À PROPOS DE L'INTERFACE USB

USB est l'abréviation de Universal Serial Bus (Bus en série universel). C'est une interface rapide permettant de connecter facilement un ordinateur et des appareils périphériques.

L'interface USB possède les caractéristiques suivantes:

- Avec un câble USB, il est possible de connecter divers périphériques.
- La vitesse de transfert des données peut atteindre jusqu'à 12 Mbps.
- Les périphériques peuvent être branchés et débranchés même quand l'ordinateur est sous tension (hot plugging: branchement "à chaud").
- En utilisant un nœud de raccordement (Hub) USB, il est possible de brancher jusqu'à 127 périphériques sur un simple ordinateur personnel (PC).

Conditions pour la connexion des enceintes à un ordinateur à l'aide de l'interface USB

Pour connecter ces enceintes à un ordinateur personnel à l'aide de l'interface USB, vous devez posséder un ordinateur muni d'un port USB et de Windows®98. Le port USB doit être configuré correctement. Pour plus d'informations, consultez le revendeur ou le fabricant de votre ordinateur pour savoir s'il est compatible avec l'audio USB.

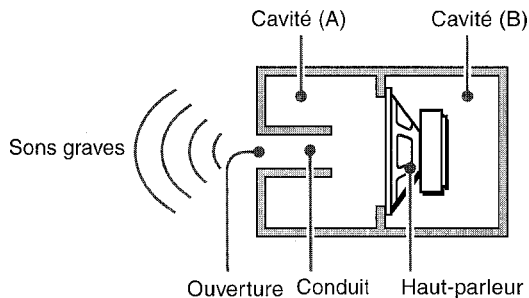
Remarques concernant l'utilisation de ces enceintes avec une interface USB

- Pour connecter ces enceintes à un ordinateur par le port USB, utilisez le cordon USB inclus ou un cordon USB blindé (à débit élevé).
- Après avoir connecté les enceintes à l'ordinateur, il faudra environ 10 secondes pour que l'ordinateur les reconnaisse. Évitez de débrancher les enceintes ou de les mettre hors tension avant qu'elles soient reconnues.

CARACTÉRISTIQUES

- Équipé avec des entrées USB et analogiques
- Système à basses dynamiques
- Système QSOUND
- Système d'enceintes avant à 180°
- Enceintes à son haute puissance 5,5 W + 5,5 W et haut-parleur d'extrême grave actif intégré de 11 W

<Système à basses dynamiques>

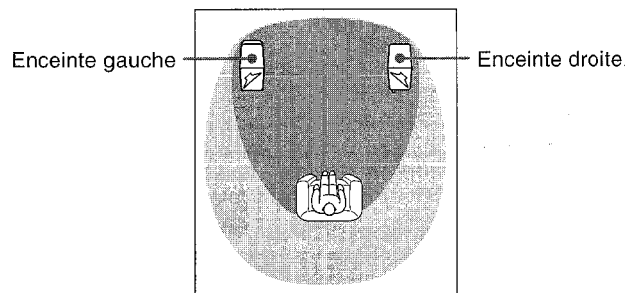


Le haut-parleur d'extrême grave adopte un système à basses dynamiques dans lequel l'ouverture, le conduit et la cavité d'air (A) composent un filtre passe-bande devant la cavité d'air (B).

Grâce à cette structure, la limite de reproduction des graves est étendue et les sons supérieurs aux fréquences médiums sont réduits. Cela permet au système de reproduire un son grave puissant.

<Système QSOUND>

Le système QSOUND est un système surround avant qui produit des sons en réalité virtuelle (champ sonore stéréoscopique). Cela est réalisé par le traitement des composants directionnels du son avec le processeur QSOUND.



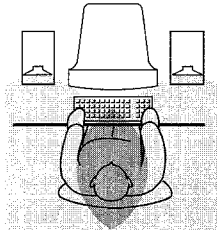
- : Champ sonore sans effet QSOUND
- : Champ sonore avec effet QSOUND

NOMENCLATURE

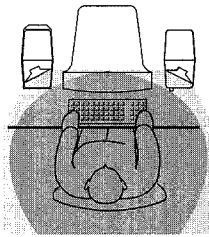
<Système d'enceintes avant à 180°>


Ce système d'enceintes est muni d'un système avant à 180° avec des haut-parleurs unidirectionnels pointés vers l'intérieur avec un angle de 45°. Vous pouvez obtenir un effet stéréo optimal non seulement directement devant les enceintes, mais aussi quand vous êtes décentré par rapport aux enceintes.

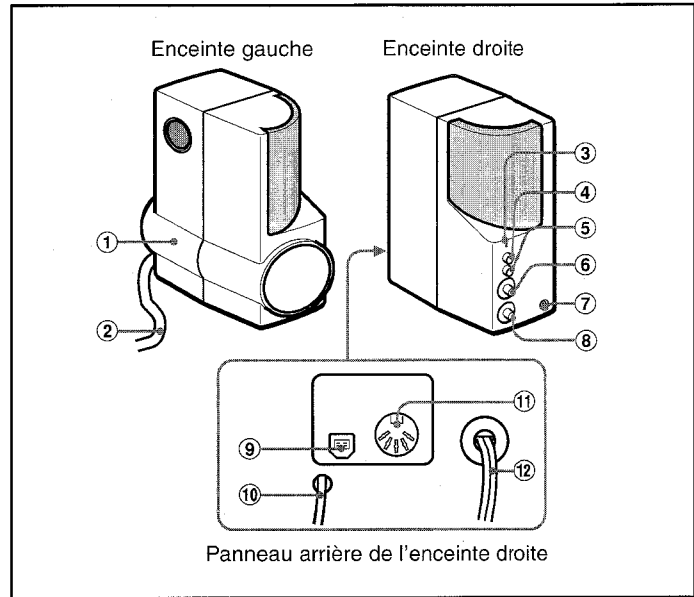
Effet stéréo avec un système enceintes classique



Effet stéréo avec un système d'enceintes avant à 180° Aiwa



 : Zone d'écoute stéréo



- | | |
|--|--|
| ① Haut-parleur d'extrême grave intégré | ⑦ Prise de casque d'écoute (⊘) |
| ② Cordon de l'enceinte | ⑧ Réglage du volume de le haut-parleur d'extrême grave (SUBWOOFER) |
| ③ Indicateur d'alimentation (POWER) | ⑨ Port USB |
| ④ Interrupteur d'alimentation (POWER) (ON/STANDBY) | ⑩ Cordon d'entrée (INPUT PHONES) |
| ⑤ Touche QSOUND | ⑪ Prise de sortie de l'enceinte gauche (L SP OUT) |
| ⑥ Réglage du volume (VOLUME) | ⑫ Cordon d'alimentation secteur |

F
(Français)

CONNEXION ET RÉGLAGE

Avant de connecter les enceintes à votre ordinateur

Avant de connecter les enceintes à votre ordinateur par le port USB, vérifiez que le port USB est correctement configuré.

- 1 Mettez votre ordinateur sous tension et attendez que Windows®98 démarre.
- 2 Cliquez sur le bouton Démarrer et choisissez le Panneau de configuration (Fig. 1).

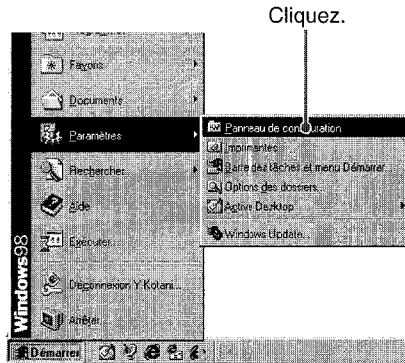


Fig. 1

- 3 Double-cliquez sur l'icône du Système (Fig. 2).

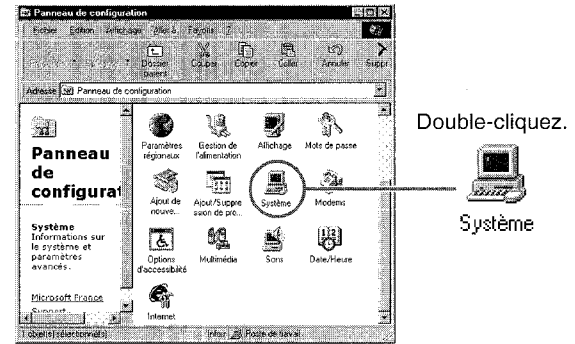


Fig. 2

- 4 Cliquez sur l'onglet du Gestionnaire de périphériques dans Propriétés Système (Fig. 3).

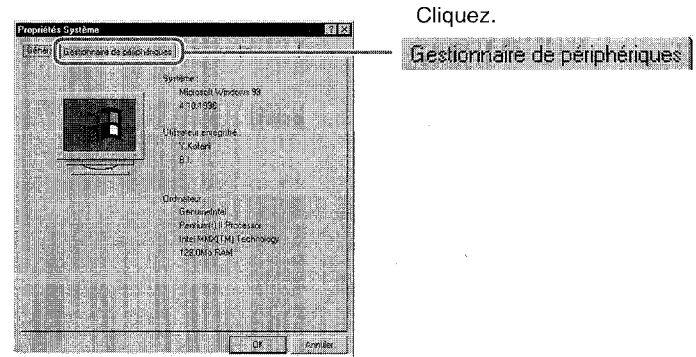


Fig. 3

5 Cliquez sur le [+] situé à la gauche de Contrôleur de Bus USB et vérifiez que Contrôleur d'hôte PCI vers USB universel et Concentrateur USB racine sont affichés (Fig. 4).

Si ces deux contrôleurs ne sont pas affichés, reportez-vous à la page 12, "Si le port USB ne fonctionne pas".

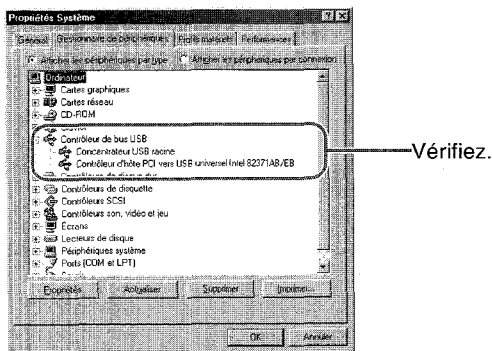
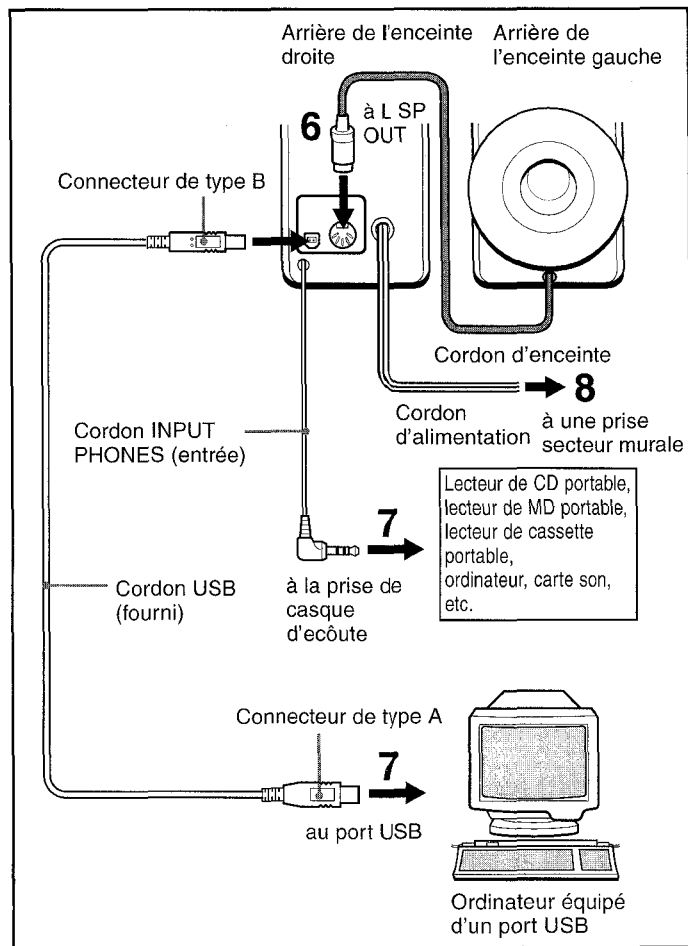


Fig. 4



Connexion des enceintes

REMARQUE

Pour utiliser le port USB, il doit être configuré par l'ordinateur. Connectez les enceintes au port USB après vous être assuré que le port est correctement configuré, comme expliqué à la page 6.

6 Connectez l'enceinte gauche à l'enceinte droite.

- Ne connectez aucun autre cordon que le cordon d'enceinte provenant de l'enceinte gauche, à la prise L SP OUT de l'enceinte droite; sinon, les enceintes risquent d'être endommagées.
- Connectez le cordon d'enceinte avant de brancher le cordon d'alimentation secteur sur une prise murale.

7 Connectez l'enceinte droite à votre ordinateur ou à un autre appareil de lecture.

Si la sortie de la source audio est monaurale

Connectez un adaptateur de fiche en vente dans le commerce (monaural ↔ stéréo) au cordon INPUT PHONES (entrée). Sinon, aucun son ne sortira de l'enceinte droite.

REMARQUE

Vérifiez que le cordon USB et le cordon INPUT PHONES (entrée) sont branchés complètement. Un mauvais fonctionnement risque de se produire si les cordons ne sont branchés que partiellement.

8 Branchez le cordon d'alimentation sur une prise murale.

9 Tournez le réglage VOLUME, situé sur l'enceinte droite, complètement sur la gauche et appuyez sur l'interrupteur POWER (ON).

INSTALLATION DES PILOTES DE PÉRIPHÉRIQUE USB

Si le port USB n'a jamais été utilisé auparavant

Si c'est la première fois qu'un périphérique est connecté au port USB, suivez les étapes 10 à 24 pour installer les pilotes de périphérique suivants: Périphérique USB composite, Périphérique d'interface utilisateur USB et Périphérique audio USB. Si vous avez fait une mise à jour à Windows®98 depuis Windows®95, vous aurez besoin de votre CD-ROM Windows®98.

REMARQUE

Si Windows®98 était préinstallé sur votre ordinateur, le contenu du CD-ROM Windows®98 a été copié sur votre disque dur. Dans ce cas, vous n'aurez pas besoin du CD-ROM pour installer les pilotes.

10 Après que le nouveau matériel a été détecté, l'Assistant Ajout de nouveau matériel apparaît. Cliquez sur le bouton Suivant (Fig. 5).

À partir de ce point, les étapes suivent les instructions données par l'Assistant Ajout de nouveau matériel.

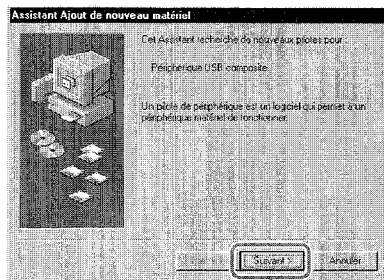


Fig. 5

Cliquez.

11 Choisissez "Rechercher le meilleur pilote pour votre périphérique. (Recommandé)" et cliquez sur le bouton Suivant.

12 Choisissez "Lecteur de CD-ROM", insérez le CD-ROM Windows®98 dans le lecteur et cliquez sur le bouton Suivant.

Si Windows®98 a été préinstallé sur votre ordinateur, appuyez simplement sur le bouton Suivant.

13 Cliquez sur le bouton Suivant.

14 Cliquez sur le bouton Terminer.

Après que Périphérique USB composite a été installé, l'installation de Périphérique d'interface utilisateur USB commence.

15 Sur l'écran qui apparaît après que le nouveau matériel a été détecté, cliquez sur le bouton Suivant.

16 Choisissez "Rechercher le meilleur pilote pour votre périphérique. (Recommandé)" et cliquez sur le bouton Suivant.

17 Choisissez "Lecteur de CD-ROM" et cliquez sur le bouton Suivant.

Si Windows®98 a été préinstallé sur votre ordinateur, appuyez simplement sur le bouton Suivant.

18 Cliquez sur le bouton Suivant.

19 Cliquez sur le bouton Terminer.

Après que l'installation de Périphérique d'interface utilisateur USB est terminée, l'installation de Périphérique audio USB commence.

INSTALLATION DES PILOTES DE PÉRIPHÉRIQUE USB

20 Sur l'écran qui apparaît après que le nouveau matériel a été détecté, cliquez sur le bouton Suivant.

21 Choisissez "Rechercher le meilleur pilote pour votre périphérique. (Recommandé)" et cliquez sur le bouton Suivant.

22 Choisissez "Lecteur de CD-ROM" et cliquez sur le bouton Suivant.

Si Windows®98 a été préinstallé sur votre ordinateur, appuyez simplement sur le bouton Suivant.

23 Cliquez sur le bouton Suivant.

24 Cliquez sur le bouton Terminer (Fig. 6).

L'installation de Périphérique audio USB est terminée.

Ceci conclut l'installation des pilotes Périphérique USB composite, Périphérique d'interface utilisateur USB et de Périphérique audio USB.

REMARQUE

Certaines de ces étapes peuvent être différentes pour un version mise à jour de Windows®98, veuillez consulter le fabricant de votre ordinateur.

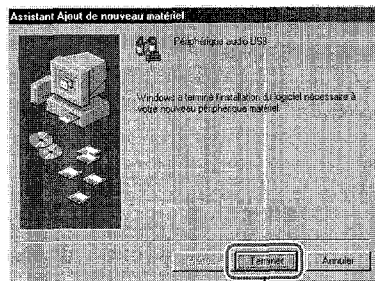


Fig. 6

Cliquez.

Vérification de l'installation

Vérifiez que les trois pilotes de périphérique ont été installés correctement.

25 Réalisez les étapes 2 à 4 de la page 6, “Avant de connecter les enceintes à votre ordinateur”.

26 Cliquez sur l'onglet Gestionnaire de périphérique dans Propriétés Système. Cliquez sur le [+] à la gauche des “Contrôleurs son, vidéo et jeu”, “Périphérique d'interface utilisateur” et “Contrôleur de bus USB” et vérifiez que les trois pilotes installés sont affichés (Fig. 7).

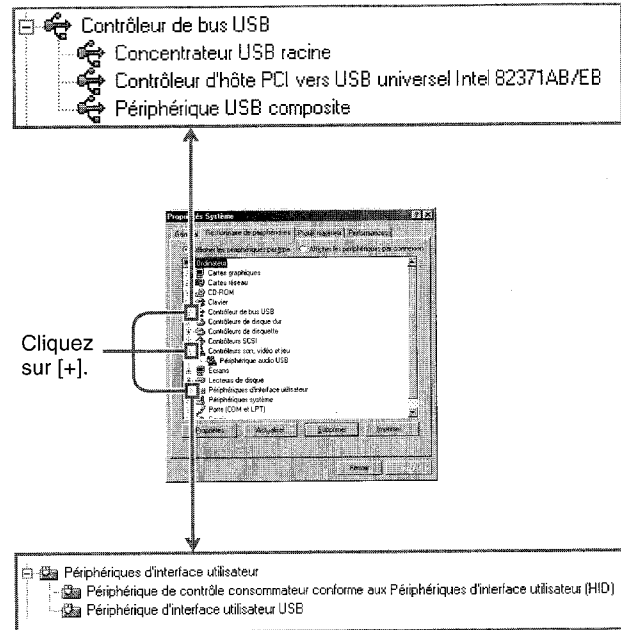


Fig. 7

Ceci conclut la connexion et les réglages nécessaires pour utiliser le port USB.

Si le port USB ne fonctionne pas

Si l'un des symboles [?], [!] ou [x] est affiché à la gauche du pilote de périphérique USB, c'est que le pilote n'est pas installé correctement (Fig. 8).

Si cela se produit, suivez les étapes ci-dessous pour effacer et réinstaller un pilote de périphérique qui affiche [?], [!] ou [x].

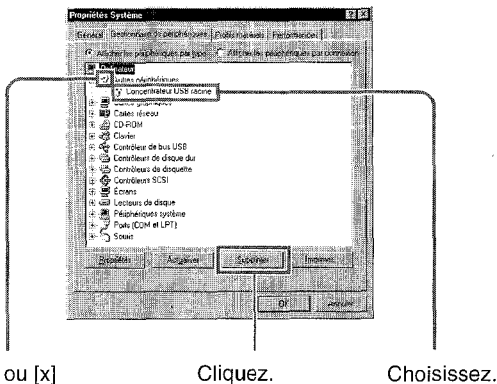


Fig. 8

- 1 Choisissez le pilote de périphérique qui affiche [?], [!] ou [x] (Fig. 8) et cliquez sur le bouton Supprimer.

- 2 La boîte de dialogue de Confirmation de la suppression du périphérique apparaît. Cliquez sur le bouton OK (Fig. 9).

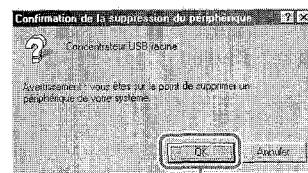


Fig. 9

Cliquez.

- 3 Redémarrez Windows®98.
- 4 Le pilote de périphérique USB est installé automatiquement et l'installation est terminée après que l'Assistant Ajout de nouveau matériel apparaît.
Si l'écran Insérez une disquette apparaît, insérez le CD-ROM de Windows®98 comme indiqué sur l'écran et cliquez sur le bouton OK. Le pilote de périphérique est installé automatiquement et l'installation est terminée.
- 5 Une fois que l'installation est terminée, suivez les étapes de la page 6, "Avant de connecter les enceintes à votre ordinateur" et en utilisant l'écran affiché à l'étape 5, vérifiez que les pilotes de périphérique Contrôleur d'hôte PCI vers USB universel et Concentrateur USB racine sont installés.

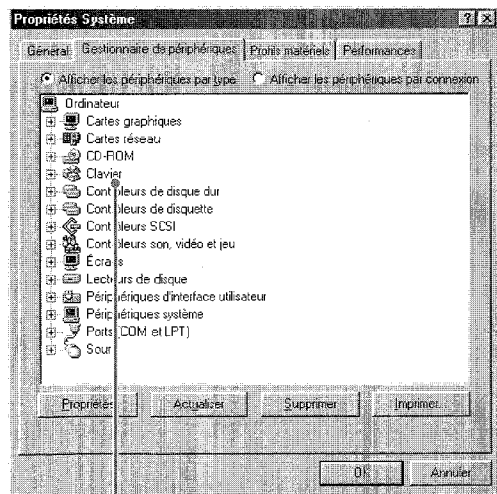
Suivez ensuite les étapes 10 à 24 des pages 9 et 10, "INSTALLATION DES PILOTES DE PÉRIPHÉRIQUE USB".

Quand le Contrôleur de bus USB n'est pas affiché ou quand l'installation du pilote de périphérique ne démarre pas

Quand le Contrôleur de bus USB n'est pas affiché sur l'onglet Gestionnaire de périphérique dans Propriétés Système (Fig. 10) ou quand l'installation du pilote de périphérique ne démarre pas, il est possible que le port USB de l'ordinateur soit désactivé. Activez le port USB en utilisant un utilitaire de configuration (configuration BIOS, configuration CMOS, etc.) pour changer la configuration matérielle de l'ordinateur.

Pour plus d'informations, référez-vous au manuel fourni avec votre ordinateur ou contactez le fabricant de votre ordinateur.

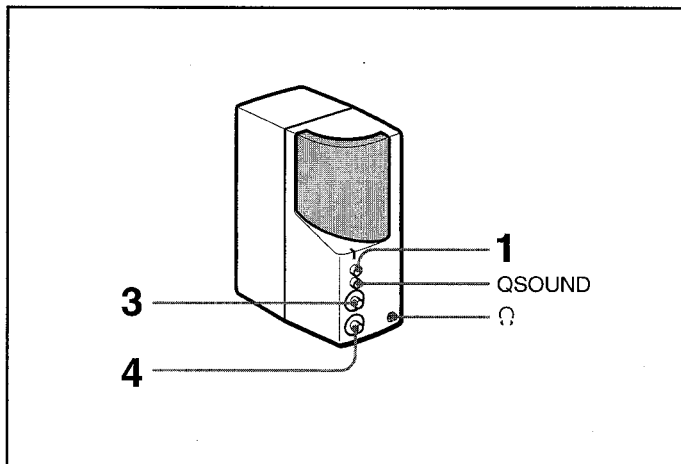
Une fois que le port USB a été activé, l'Assistant Ajout de nouveau matériel apparaît quand l'ordinateur est redémarré. Référez-vous alors à l'étape 4 de la page 12, "Si le port USB ne fonctionne pas", pour installer les pilotes de périphérique USB.



Le Contrôleur de bus USB n'est pas affiché.

Fig. 10

UTILISATION DES ENCEINTES



Installation des enceintes

- Ne placez pas les enceintes près d'un aimant, d'un téléviseur, d'enceintes ou d'autres objets magnétiques.
- Il y a un conduit pour le haut-parleur d'extrême grave à l'arrière de l'enceinte gauche. Vérifiez que l'arrière de cette enceinte se situe à plus de 5 cm (2 po.) des murs ou d'autres objets.

1 Appuyez sur l'interrupteur POWER (ON) pour mettre les enceintes sous tension.

L'indicateur POWER s'allume.

2 Commencez la lecture sur la source audio connectée.

- Pour reproduire des sons à l'aide du port USB, référez-vous à la page suivante.
- Référez-vous au mode d'emploi de la source audio connectée.

3 Ajustez le volume.

Ajustez le volume de l'appareil source et ajustez le volume des enceintes. Le réglage VOLUME ajuste simultanément le volume du signal audio provenant du connecteur USB et de l'entrée du cordon INPUT PHONES (entrée).

4 Ajustez le volume du haut-parleur d'extrême grave.

Le réglage SUBWOOFER (volume du haut-parleur d'extrême grave) ajuste le volume des signaux basses fréquences. Normalement, il devrait être laissé au milieu.

- Le signal audio provenant de l'entrée du casque d'écoute n'est pas affecté par le réglage du volume du haut-parleur d'extrême grave.


5 Profitez du son avec une présence encore améliorée:

Appuyez sur la touche QSOUND.

NOTA

Quand la fonction QSOUND est en service, le son peut être déformé si le volume d'entrée est trop fort. Diminuez le volume sur l'appareil connecté pour diminuer le volume sonore.

Utilisation d'un casque d'écoute

Insérez la fiche (mini-fiche) dans la prise  (casque d'écoute).

Après l'utilisation des enceintes

Mettez l'appareil connecté hors tension, puis appuyez sur l'interrupteur POWER pour mettre hors tension les enceintes.

(1) Utilisation du port USB pour l'audio

Si votre ordinateur est déjà configuré pour utiliser un appareil multimédia connecté au port USB, les étapes de l'installation du pilote de périphérique peuvent être sautées et vous pouvez commencer ici.

- 1 Cliquez sur le bouton Démarrer, choisissez Paramètres et Panneau de configuration. Double-cliquez sur l'icône Multimédia (Fig. 11).

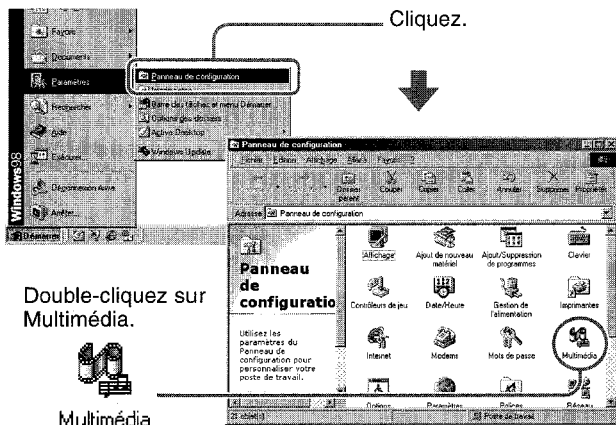


Fig. 11

- 2 Cliquez sur l'onglet Audio dans Propriétés de Multimédia. Choisissez Périphérique audio USB (1) dans le menu Périphérique par défaut sous Lecture (Fig. 12).

Selon l'ordinateur, Périphérique audio USB (2) peut être affiché.

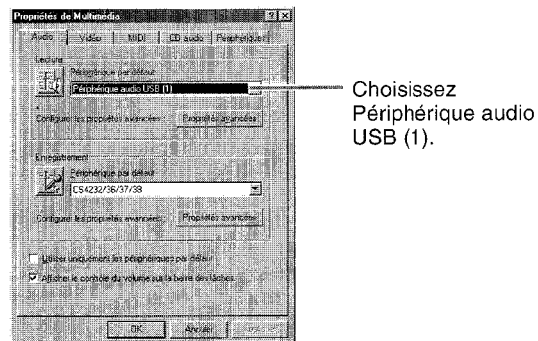


Fig. 12

- 3 Cliquez sur le bouton OK pour terminer la configuration.

- 4 Cliquez sur le bouton Démarrer et choisissez Programmes, Accessoires, Divertissement et Contrôle du volume (Fig. 13).

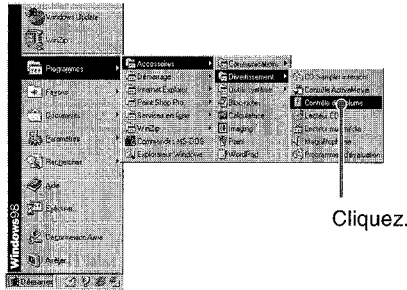


Fig. 13

- 6 Choisissez Périphérique audio USB (1) comme Périphérique de mixage dans la section des Propriétés (Fig. 15).
Selon l'ordinateur, Périphérique audio USB (2) peut être affiché.

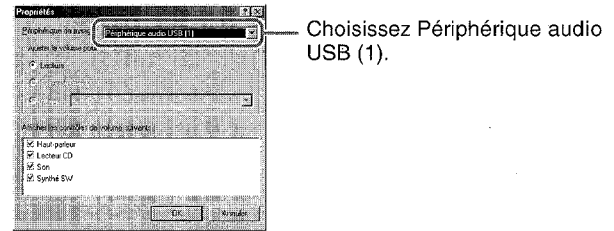


Fig. 15

- 5 Cliquez sur Options sous Haut-parleur (Fig. 14).

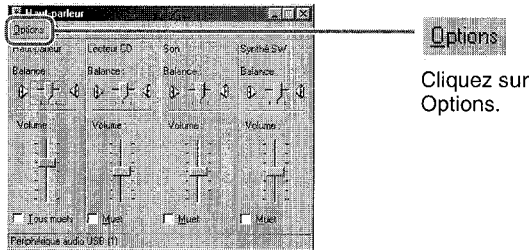


Fig. 14

- 7 Cliquez sur le bouton OK pour retourner panneau Haut-parleur de l'étape 5.

- 8 Ajustez la Balance et le Volume comme vous le souhaitez et cliquez sur case de fermeture pour fermer la fenêtre.

Ceci conclut les réglages nécessaires pour utiliser vos enceintes pour la sortie audio.

REMARQUE

Des coupures dans la sortie audio peuvent se produire si d'autres applications sont utilisées quand l'ordinateur est utilisé pour la lecture.

(2) Reproduction de CD audio en utilisant le port USB

Quand le lecteur de CD-ROM (DVD-ROM) est utilisé pour reproduire des CD audio, vérifiez les réglages suivants.

- 1 Cliquez sur le bouton **Démarrer**, choisissez **Paramètres et Panneau de configuration**. Double-cliquez sur l'icône **Multimédia** (Fig. 16).

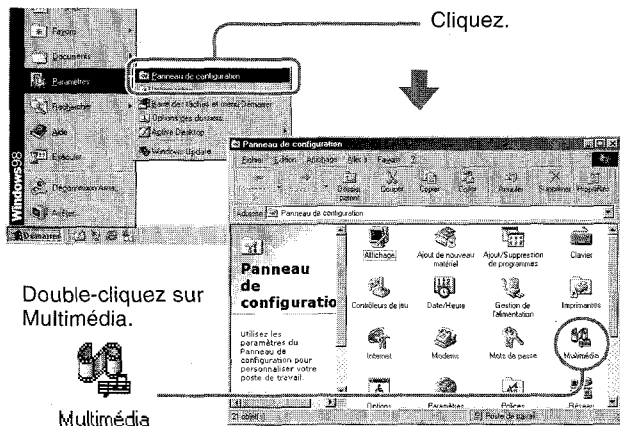


Fig. 16

- 2 Double cliquez l'onglet **CD audio** dans **Propriétés de Multimédia** (Fig. 17, étape 2).

REMARQUE

Si votre PC possède plus d'un lecteur de CD-ROM (DVD-ROM), réglez le lecteur de CD-ROM par défaut pour la reproduction des CD audio sur le lecteur où les CD audio seront insérés.

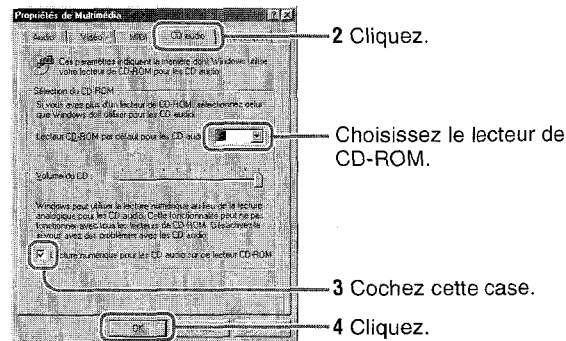


Fig. 17

- 3 Cochez la case **Lecture numérique pour les CD audio** sur ce lecteur CD-ROM (Fig. 17, étape 3).

NOTE

Si cette case n'est pas cochée, les CD audio ne peuvent pas être reproduits.

- 4 Cliquez sur le bouton **OK** pour terminer les réglages pour **Propriétés de Multimédia** (Fig. 17, étape 4).

Ceci conclut les étapes pour le réglage de la lecture de CD audio.

GUIDE DE DÉPANNAGE

Problème

Cause et solution

Aucun son ou le son est très faible.

- Les enceintes ne sont pas sous tension
→ Mettez-les sous tension.
- Le réglage VOLUME est réglé sur le niveau minimum.
→ Ajustez le réglage.
- La case Muet est cochée sur le panneau de contrôle du volume ou le levier de volume est réglé trop bas
→ S'il n'y a pas de son, enlevez la coche de la case Muet. Si le son est trop faible, déplacez le levier du volume vers le haut. (Référez-vous à la page 16).
- Sous Lecture dans la section Audio de Propriétés de Multimédia, Périphérique audio USB (1) n'est pas choisi comme Périphérique par défaut
→ Choisissez Périphérique audio USB (1) comme Périphérique par défaut (Référez-vous à la page 15.)

Les enceintes ne sont pas détectées par l'ordinateur.

- Le cordon USB n'est pas complètement branché
→ Assurez-vous que le cordon USB est solidement branché. Notez qu'il faut environ 10 secondes à l'ordinateur pour reconnaître les enceintes après qu'elles ont été branchées
- Le port USB ne fonctionne pas
→ Référez-vous à "Si le port USB ne fonctionne pas" à la page 12 pour le faire fonctionner correctement
- Un cordon USB non-blindé (à faible débit) est utilisé
→ Utilisez le cordon qui est fourni avec les enceintes ou utilisez un cordon USB blindé.

Les CD audio ne peuvent pas être reproduits.

- La case [Lecture numérique pour les CD audio sur ce lecteur CD-ROM] n'est pas cochée.
→ Cochez la case (Référez-vous à la page 17.)
- Si votre ordinateur a plus d'un lecteur de CD-ROM (DVD-ROM), le lecteur correct n'est pas choisi pour la lecture des CD audio
→ Choisissez l'onglet CD audio dans Propriétés de Multimédia et choisissez le lecteur correct avec le réglage du Lecteur de CD-ROM (Référez-vous à la page 17.)

ENTRETIEN

Pour nettoyer le coffret

Utilisez un chiffon légèrement imprégné d'une solution détergente douce. N'utilisez pas de solvant puissant comme de l'alcool, du benzène ou un diluant.

SPÉCIFICATIONS

Alimentation	120 V c.a., 60 Hz
Consommation	30 W
Haut-parleurs	2 haut-parleurs haute-fidélité de type antimagnétique 77 mm Haut-parleur d'extrême grave de type antimagnétique 100mm (intégré à l'enceinte de gauche)
Puissance de sortie	<Enceintes> REGLE FTC 5,5 watts par canal, Min. efficace à 4 ohms, de 150 Hz à 20000 Hz, avec pas plus de 1% de distorsion harmonique totale 7 W + 7 W (4 ohms, D.H.T. 10% à 1 kHz) 5,5 W + 5,5 W (4 ohms, D.H.T. 1% à 1 kHz) <Haut-parleur d'extrême grave> REGLE FTC 11 watts, Min. efficace à 6 ohms, de 40 Hz à 200 Hz, avec pas plus de 1% de distorsion harmonique totale 14 W (6 ohms, D.H.T. 10% à 100 Hz) 11 W (6 ohms, D.H.T. 1% à 100 Hz)
Réponse en fréquence	<Enceintes> 150 Hz à 20000 Hz <Haut-parleur d'extrême grave> 40 Hz à 200 Hz
Prises d'entrée/sensibilité	PHONES: 0,8V/150 ohms, mini-fiche stéréo (1) USB: Standard USB Rev. 1.0
Prises de sortie	Sortie du casque d'écoute: 10 mW + 10 mW/16 ohms
Dimensions (l/h/p)	124 × 279 × 219 mm
Poids	Enceinte droite: 2,4 kg Enceinte gauche: 2,2 kg
Longueur du cordon d'enceinte	1,5 m
Accessoires fournis	Cordon USB (1,5 m) (1)

- Les spécifications et l'apparence extérieure sont sujettes à changement sans notification.
- Les spécifications, la marque de commerce et le nom du modèle sont marqués à l'arrière de l'appareil.

AIWA CO.,LTD.

8Z-YP5-901-01
990107AMK-H-D
Printed in China